

**JUKI®**

# **HZL – 353Z, 355Z, 357Z Series**

**NAVODILA ZA UPORABO**

---



**Pozor**

**Pred uporabo stroja preberite ta navodila za uporabo, saj vsebujejo pomembne informacije za varno uporabo.**

## „POMEMBNI VARNOSTNI NAPOTKI“

Med uporabo električnih naprav je potrebno upoštevati splošne varnostne napotke, vključno s spodaj navedenimi. Pred uporabo šivalnega stroja preberite vsa navodila.

### „NEVARNOST \_\_\_\_\_ Za preprečevanje električnega šoka:“

1. Naprave, ki je priključena na električno napajanje, nikoli ne puščajte brez nadzora.
2. Takoj po končani uporabi in pred čiščenjem izklopite napravo iz napajanja.

### „ OPOZORILO \_\_\_\_\_ Za preprečevanje nevarnosti nastanka opeklin, požara, električnega šoka ali osebnih poškodb “

1. Naprava ni igrača. Kadar napravo uporabljate v bližini otrok ali kadar napravo uporabljajo otroci, bodite zelo previdni. Ta šivalni stroj lahko uporabljajo otroci, starejši od 8 let in osebe z zmanjšanimi fizičnimi, zaznavnimi ali umskimi sposobnostmi ali s pomanjkanjem izkušenj ali znanja, če so pod nadzorom in so prejeli in razumeli navodila za varno uporabo šivalnega stroja in razumejo morebitne nevarnosti. Otroci se ne smejo igrati s šivalnim strojem. Otroci ne smejo sami opravljati vzdrževalnih posegov ali čistiti stroja brez nadzora.
2. Napravo uporabljajte samo v skladu s predvideno uporabo, ki je opisana v teh navodilih za uporabo. Uporabljajte samo dodatke, ki jih priporoča proizvajalec in so omenjeni v teh navodilih.
3. Naprave ne uporabljajte, če je napajalni kabel ali vtič poškodovan, če je naprava poškodovana, ali če je padla na tla ali v vodo. Pooblaščen prodajalec ali servisni center naj pregleda ali popravi napravo in prilagodi električne ali mehanske dele.
4. Naprave nikoli ne uporabljajte, če so odprtine za zrak blokirane. Redno čistite in odstranjajte prah in ostanke blaga s prezračevalnih odprtin na šivalnem stroju in na stopalki.
5. S prsti ne posegajte med premikajoče dele. Posebej previdni bodite v bližini šivanke in rezila na šivalnem stroju.
6. Vedno uporabljajte ustrezno vbodno ploščo. Če uporabite napačno vbodno ploščo, se lahko šivanke zlomijo.
7. Ne uporabljajte zvitih šivank.
8. Med šivanjem ne potiskajte ali vlecite blaga. Šivanka se lahko deformira in zlomi.
9. Napravo med spreminjanjem nastavitev šivank (vdevanje niti, menjava šivanke, vdevanje niti v vretence, spreminjanje položaja tačke,...) vedno izklopite.
10. Pred odstranjevanjem pokrovov, odstranjevanjem pokrovov za dviganje noža ali vdevanje niti v držalo, mazanjem ali drugimi vzdrževalnimi deli vedno izklopite napravo iz napajanja.
11. Pazite, da v odprtine ne zaidejo tujki.
12. Naprave ne uporabljajte v odprtih prostorih.
13. Naprave ne uporabljajte v prostorih, kjer se uporabljajo aerosoli ali v prostorih, kjer se dodaja kisik.
14. Napravo izklopite tako, da premaknete vsa stikala v položaj OFF „O“ in izvlečete vtič iz vtičnice.
15. Vedno povlecite za vtič, nikoli za kabel.

16. Ko stroja ne uporabljate, je priporočljivo, da ga izklopite iz električnega napajanja.
17. Če je napajalni kabel poškodovan, ga je treba zamenjati s posebnim kablom, zato se obrnite na najbližjega pooblaščenega prodajalca ali serviserja.
18. Stroj je opremljen z dvojno izolacijo (razen ZDA/KAN). Uporabljajte izključno originalne nadomestne dele. Preberite navodila za servisiranje naprav z dvojno izolacijo.
19. Pri dolgotrajnem šivanju z nizko hitrostjo lahko pride do pregrevanja stroja in nenavadnega vonja. V tem primeru izključite vtič iz omrežne vtičnice in ga ponovno priključite čez nekaj časa. Če težave kljub temu ne odpravite, se obrnite na najbližjega pooblaščenega prodajalca.
20. Ne uporabljajte stroja v mokrem ali vlažnem okolju.
21. Šivalni stroj je opremljen z LED lučko. Iz varnostnih razlogov lahko LED lučko zamenja samo proizvajalec ali pooblaščen serviser.
22. Na stopalko nikoli ne postavljajte predmetov.
23. Stroj lahko upravljate izključno s stopalko tipa KD-1902/FC-1902 (110–120 V), KD-2902/FC-2902D (220–240 V).
24. Raven zvočnega tlaka pri običajnih delovnih pogojih je 75 dB (A).
25. Navodila za uporabo hranite pri roki in v bližini stroja ter jih vedno priložite stroju, če ga predate tretji osebi.

### **„SERVISIRANJE IZDELKOV Z DVOJNO IZOLACIJO (razen pri verziji za ZDA in Kanado)“**

Izdelki z dvojno izolacijo so opremljeni z dvema slojema izolacije namesto ozemljitve. Izdelki z dvojno izolacijo nimajo sredstev za ozemljitev in jih ni treba dodajati izdelku. Za servisiranje izdelkov z dvojno izolacijo je potrebna izjemna previdnost in dobro poznavanje sistema ter ga lahko opravljajo samo usposobljeni serviserji. Nadomestni deli za izdelke z dvojno izolacijo morajo biti povsem enaki delom izdelka. Izdelke z dvojno izolacijo označuje napis DVOJNA IZOLACIJA ali DVOJNO IZOLIRANO.

Izdelek je lahko označen tudi s simbolom .

## „SHRANITE TA NAVODILA“

Ta šivalni stroj je namenjen domači uporabi.

Čestitamo vam za nakup šivalnega stroja JUKI.



Pred uporabo šivalnega stroja preberite varnostne napotke v poglavju »Varna uporaba šivalnega stroja« Navodil za uporabo, da boste lahko v celoti spoznali vse funkcije in delovne postopke ter zagotovili čim daljšo življenjsko dobo šivalnega stroja.

Ko preberete Navodila za uporabo, jih shranite skupaj z garancijskim listom, tako da bodo vedno pri roki, ko jih boste potrebovali.







## Varna uporaba šivalnega stroja

Oznake in simboli v Navodilih za uporabo in na šivalnem stroju se uporabljajo za zagotavljanje varne uporabe šivalnega stroja in za preprečevanje poškodb uporabnika in drugih oseb.

Opozorilne oznake se uporabljajo za različne primere, ki so opisani spodaj.

|   |   |
|---|---|
| <br><b>OPOZORILO</b> | Označuje morebitno nevarnost za življenje ali nevarnost hudih poškodb v primeru neupoštevanja oznake in nepravilne uporabe šivalnega stroja.                        |
| <br><b>POZOR</b>     | Označuje uporabo ipd., ki lahko povzroči morebitno nevarnost osebnih in/ali telesnih poškodb v primeru neupoštevanja oznake in nepravilne uporabe šivalnega stroja. |

Pomen simbolov:

|   |  |   |   |   |  |   |                                    |
|---|--|---|---|---|--|---|------------------------------------|
|  | <b>Nevarnost Splošna nevarnost</b>     |  | <b>Nevarnost električnega šoka</b>            |  | <b>Nevarnost požara</b>                |  | <b>Nevarnost poškodbe rok itd.</b> |
|  | <b>Prepovedano Splošno prepovedano</b> |  | <b>Prepovedano razstavljanje/spreminjanje</b> |  | <b>Ne polagajte prstov pod šivanko</b> |  | <b>Ne polivajte olja itd.</b>      |
|  | <b>Splošno vedenje</b>                 |  | <b>Izključite vtič iz omrežne vtičnice</b>    |   |  |   |                                    |

## OPOZORILO

Za informacije o kombiniranju materiala, niti in šivank, preberite pojasnjevalno tabelo v poglavju »Zamenjava šivanke«.

Če se šivanka ali nit ne ujemata z uporabljenim materialom, na primer, če za težke materiale kot je denim, uporabite tanko šivanko ( št. 11 ali več)m, se lahko šivanka zlomi in povzroči osebne poškodbe.

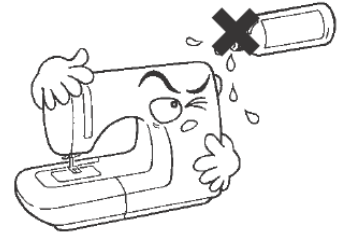
### Drugi varnostni ukrepi

- Šivalnega stroja ne izpostavljajte neposredni sončni svetlobi ali vlagi.



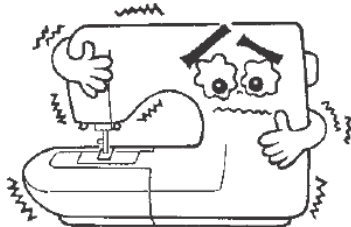
- Za čiščenje šivalnega stroja ne uporabljajte topil, kot je razredčilo.

Ko se šivalni stroj umaže, ga previdno obrišite z mehko krpo in blagim čistilom.

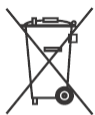


Šivalni stroj vsebuje polprevodne elektronske dele in občutljiva elektronska vezja, zato bodite pozorni na naslednje.

- Šivalni stroj uporabljajte pri temperaturah med 5 in 40 °C. Prenizka temperatura lahko vpliva na pravilno delovanje stroja.



\* Delovna temperatura stroja znaša med 5 in 40 °C. Šivalnega stroja ne izpostavljajte neposredni sončni svetlobi in ga ne postavljajte v bližino virov toplote, kot so pečice in sveče, ali v vlažne prostore. V nasprotnem primeru se lahko poviša temperatura spodnjega dela stroja ali stopi izolacija kabla, kar lahko povzroči električni šok.



Električnih naprav ne odlagajte med gospodinjske odpadke. Odnosite jih v ustrezni zbirni center.

Področje razpoložljivih zbirnih sistemov za odpadke urejajo nacionalni predpisi.

Pri odlaganju električnih naprav na odlagališčih ali smetiščih lahko škodljive snovi pronica v podtalnico in vstopijo v prehranjevalno verigo ter posledično ogrožajo vaše zdravje in počutje.

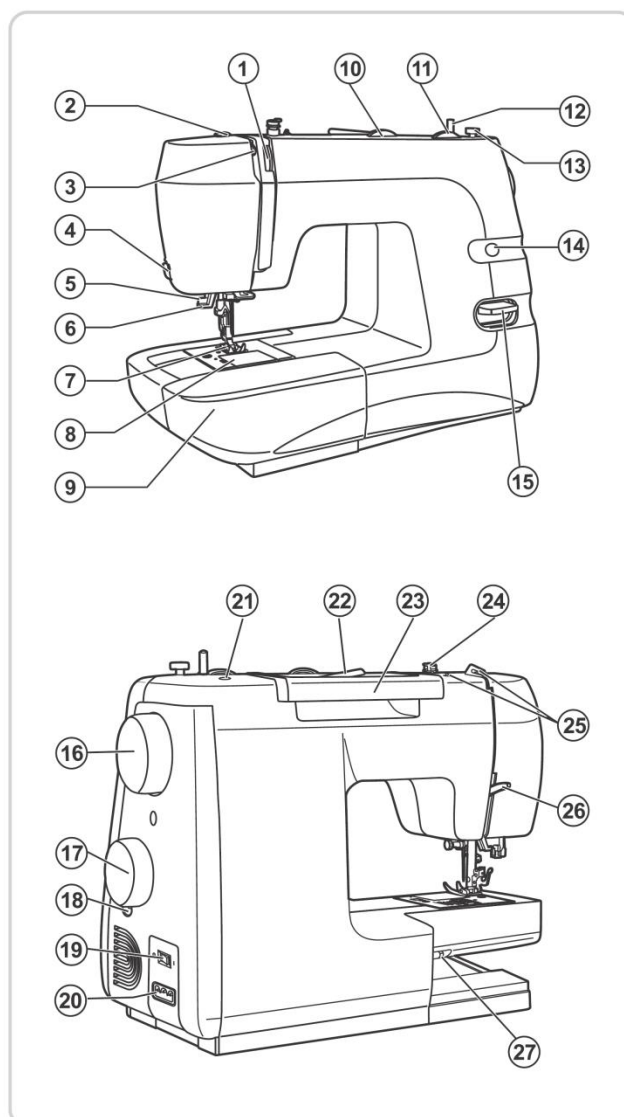
Ko staro napravo zamenjate z novo, je prodajalec dolžan brezplačno prevzeti odsluženo napravo in poskrbeti za njeno odlaganje.

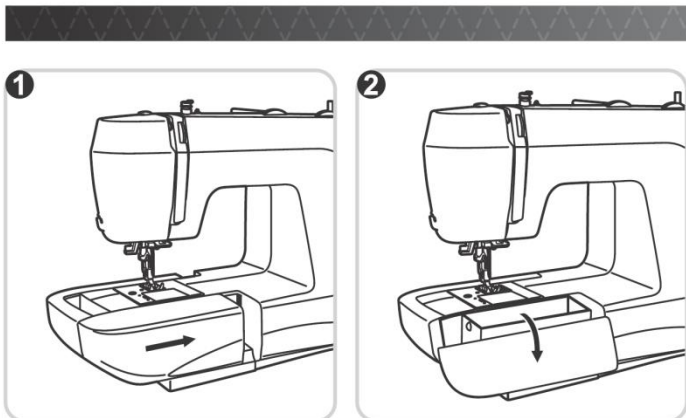
## Kazalo vsebine

|  |    |
|--|----|
| Sestavni deli stroja .....                       | 7  |
| Namestitev zaskočne šivalne mizice .....         | 8  |
| Dodatki.....                                     | 8  |
| Priključitev stroja na električno omrežje .....  | 9  |
| Dvostopenjska ročica za dvig tačke .....         | 10 |
| Pritrditev držala tačke .....                    | 10 |
| Navijanje vretenca .....                         | 11 |
| Vstavitev vretenca .....                         | 12 |
| Vdevanje zgornje niti .....                      | 13 |
| Avtomatski vdevalec niti .....                   | 14 |
| Izvek spodnje niti .....                         | 14 |
| Šivanje nazaj .....                              | 15 |
| Odstranjevanje blaga.....                        | 15 |
| Odrežovanje niti.....                            | 15 |
| Spreminjanje smeri šivanja.....                  | 15 |
| Vstavljanje šivanke .....                        | 16 |
| Napetost niti.....                               | 16 |
| Nastavitev pritiska tačke.....                   | 17 |
| Kako spustiti transporter.....                   | 17 |
| Ujemanje šivanke / blaga / niti.....             | 18 |
| Vodnik za izbiro šivanke, blaga, niti .....      | 18 |
| Izbira šivanke in blaga .....                    | 18 |
| Kako izbrati vzorec .....                        | 19 |
| Ravno šivanje in položaj šivanke.....            | 20 |
| Cik-cak šivanje.....                             | 20 |
| Prišivanje gumbov .....                          | 21 |
| Obšivanje gumbnic .....                          | 22 |
| Uravnavanje leve in desne strani gumbnice.....   | 23 |
| Zadrge in trakovi.....                           | 23 |
| Izbira šiva.....                                 | 24 |
| Trojni ravni šiv: (1/2) .....                    | 24 |
| Trojni cik-cak šiv: (3/4).....                   | 24 |
| Trovbodni cik-cak šiv .....                      | 24 |
| Slepi rob.....                                   | 25 |
| Smok šiv .....                                   | 25 |
| Opletilni šiv .....                              | 26 |
| Prešivanje .....                                 | 26 |
| Izdelovanje krpank.....                          | 27 |
| Všivanje čipke.....                              | 27 |
| Praktični šivi.....                              | 28 |
| Krpanje .....                                    | 29 |
| Aplikacije.....                                  | 29 |
| Monogrami in vezenje z obročem za vezenje* ..... | 30 |
| Vzdrževanje .....                                | 31 |
| Zamenjava LED lučke .....                        | 31 |
| Odpravljanje težav .....                         | 32 |

## Sestavni deli stroja

1. Kolesce za nastavitev napetosti
2. Pritisk tačke
3. Nihajka
4. Odrezovalec sukanca
5. Brezstopenjski nastavek za izdelavo gumbnic
6. Avtomatski vdevalec niti
7. Tačka
8. Pokrov vboodne plošče
9. Šivalna mizica in škatla za dodatke
10. Kolesce za nastavitev širine šiva
11. Kolesce za nastavitev dolžine šiva
12. Držalo za navijanje vretenca
13. Blokada nastavka za navijanje vretenca
14. Prikazovalnik šivov
15. Ročica za šivanje nazaj
16. Kolo za ročni pogon
17. Kolesce za izbiro vzorca
18. Kolesce za uravnavanje gumbnic
19. Stikalo za vklop/izklop
20. Glavna vtičnica
21. Odprtina za dodatno držalo sukanca
22. Držalo sukanca
23. Ročka
24. Vodilo niti vretenca
25. Zgornja vodila niti
26. Ročica za dvig tačke
27. Nastavek za pomik blaga



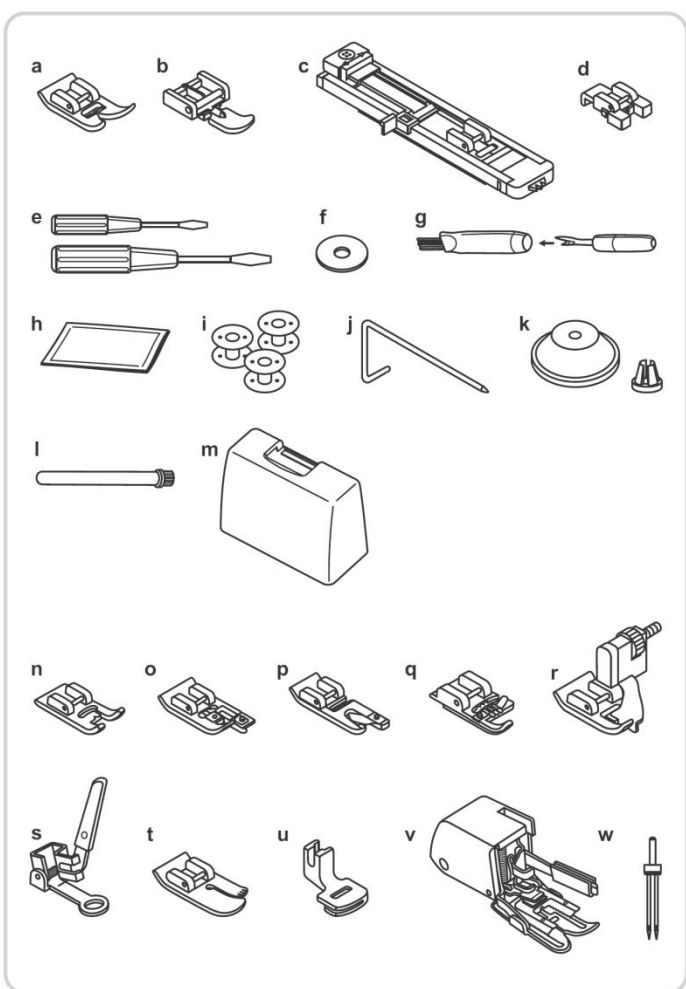


## Namestitev zaskočne šivalne mizice

Zaskočno šivalno mizico držite v vodoravnem položaju in jo potisnite v smeri puščice. (1)

Notranjost zaskočne šivalne mizice lahko uporabljate kot škatlo za dodatke.

Če želite odpreti mizico, potisnite pokrov navzdol, kot je prikazano na sliki. (2)



## Dodatki

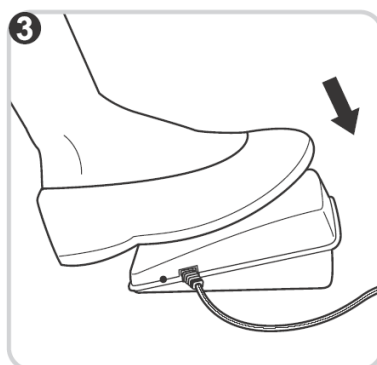
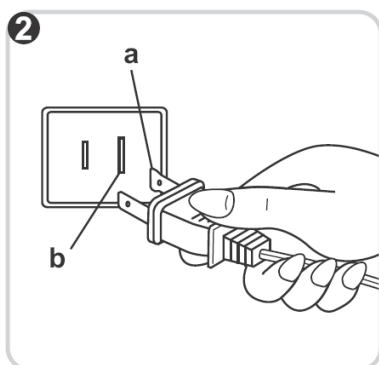
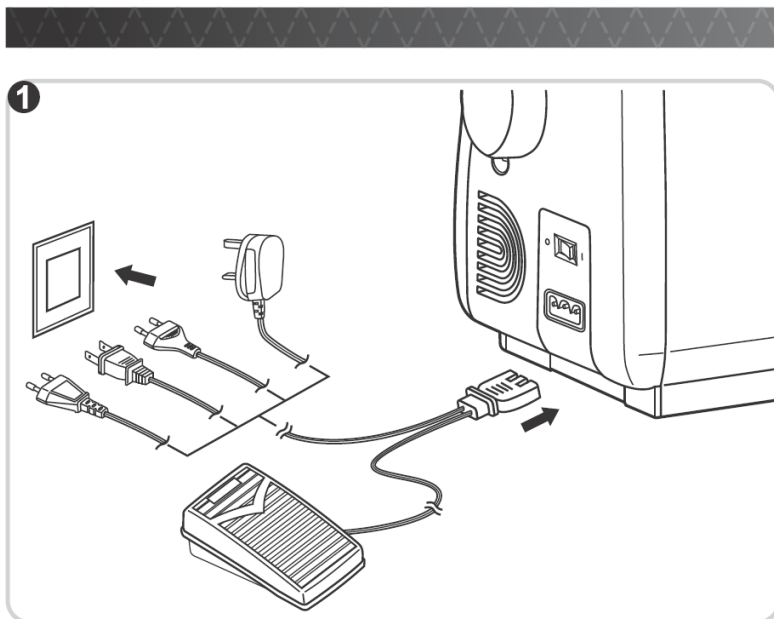
### Standardni dodatki

- a. Standardna tačka
- b. Tačka za zadrge
- c. Tačka za gumbnice
- d. Tačka za prišivanje gumbov
- e. Izvijač (V in M)
- f. Filc za držalo sukanca
- g. Nožek za paranje / ščetka
- h. Set šivank (3x)
- i. Vretence (3x)
- j. Vodilo za prešivanje
- k. Pokrovček vretenca
- l. Dodatno držalo sukanca
- m. Kovček

### Dodatki po naročilu

- n. Tačka za okrasno šivanje
- o. Tačka za obšivanje
- p. Tačka za zvito robljenje
- q. Tačka za všivanje vrvic
- r. Tačka za slepo šivanje
- s. Tačka za prešivanje
- t. Tačka za ravno šivanje
- u. Tačka za nabiranje
- v. Tačka za transport
- w. Dvojna šivanka





## Priključitev stroja na električno omrežje

Stroj priključite na električno omrežje, kot je prikazano na sliki. (1)

Šivalni stroj je opremljen s polariziranim vtičem, ki ga je treba priključiti v vtičnico z ustrezno polarizacijo. (2)

### ⚠ Pozor

Ko stroja ne uporabljate, izvlecite vtič iz omrežne vtičnice.

### Upravljanje tačke

Šivalno hitrost uravnate s stopalko. (3)

### ⚠ Pozor

Če imate težave pri priključitvi stroja v električno omrežje se obrnite na usposobljenega električarja. Ko stroja ne uporabljate, izvlecite vtič iz omrežne vtičnice.

Skupaj s šivalnim strojem lahko uporabljate le stopalko KD-1902/FC-1902 (110–120 V), KD-2902/FC-2902D (220–240 V).

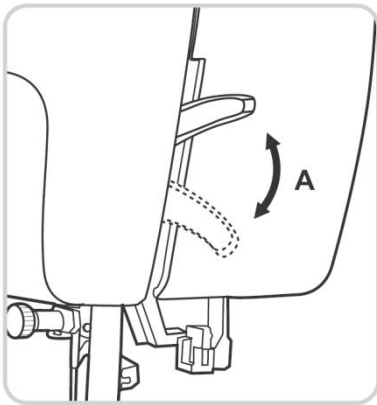
### Šivalna lučka

Pritisnite »I« na stikalu za vklop/izklop, da vklopite stroj in lučko.

### Pomembna opomba

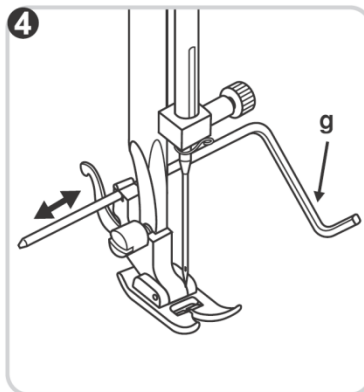
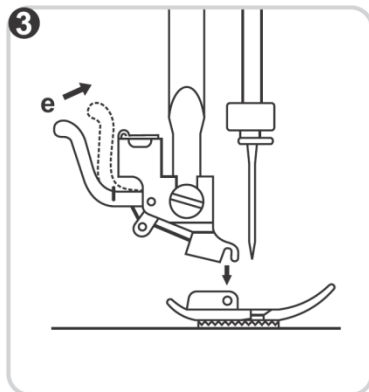
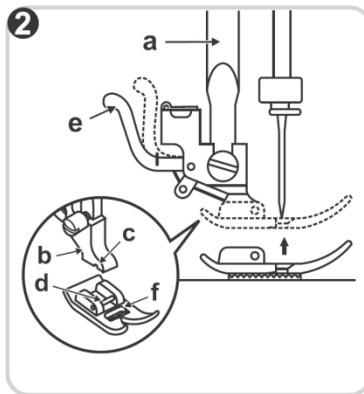
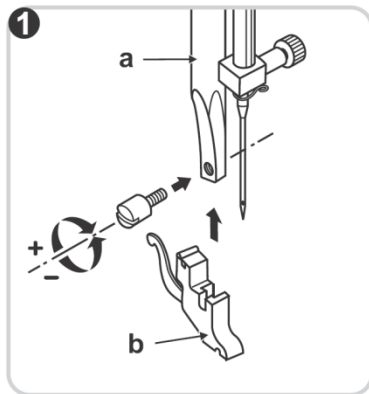
Pri napravah s polariziranim vtičem je en vtični list širši od drugega. Za preprečevanje nevarnosti električnega šoka se vtič prilega v polarizirano vtičnico le v eno smer. Če vtiča ne morete priključiti v vtičnico, ga obrnite. Če vtiča kljub temu ne morete priključiti, se obrnite na usposobljenega električarja, ki bo zamenjal vtičnico. Nikakor ne poskušajte spreminjati vtiča.

- a. Polarizirani vtič
- b. Ozemljitveni vodnik



### Dvostopenjska ročica za dvig tačke

Pri šivanju več plasti blaga ali debelejšega blaga lahko dvignete tačko za lažjo nastavitve položaja blaga. (A)



### Pritrditev držala tačke

Dvignite nosilec tačke (a).

(1) Pritrdite držalo tačke (b), kot je prikazano na sliki.

### Pritrditev tačke

Spustite držalo tačke (b), dokler ni utor (c) neposredno nad zagozdo (d). (2)

Dvignite ročico (e).

Spustite držalo tačke (b) in tačka (f) se samodejno zaskoči.

### Odstranitev tačke

Dvignite tačko. (3)

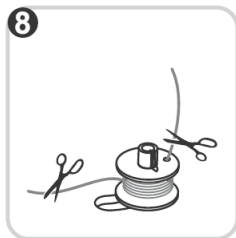
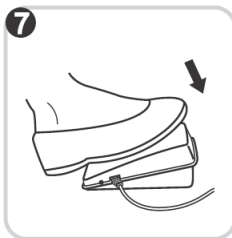
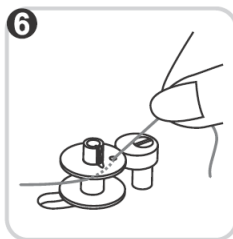
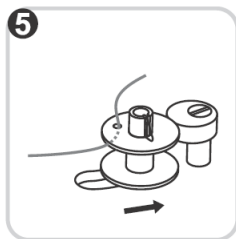
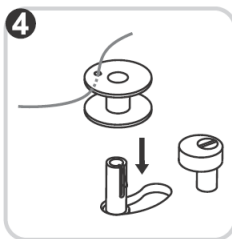
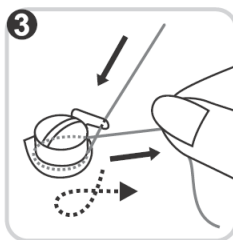
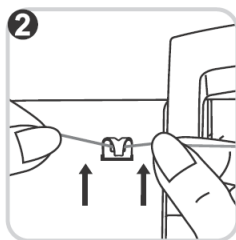
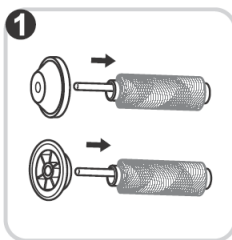
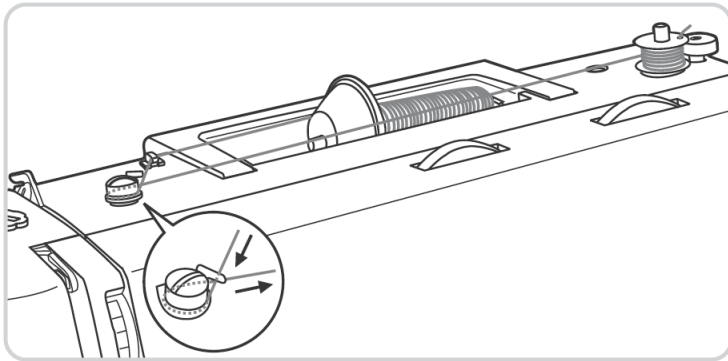
Dvignite ročico (e) in tačka se sprostí.

### Pritrditev vodila za prešivanje

Vodilo za prešivanje (g) vstavite v odprtino, kot je prikazano na sliki. Po potrebi ga nastavite za robljenje, nabiranje, obšivanje itd. (4)

### ⚠ Pozor

Pred zgoraj navedenimi posegi izklopite stikalo za vklop/izklop (O).



## Navijanje vretenca

- Namestite nit in pokrovček vretenca na držalo sukanca. Pri majhnih vretencih obrnite manjšo stran pokrovčka vretenca proti vretencu. (1)
- Vstavite nit v vodilo niti. (2).
- Nit navijte v smeri urinega kazalca okoli napetostnih diskov vretenca. (3)
- Navijte vretenca, kot je prikazano na sliki, in ga postavite na držalo za navijanje vretenca. (4)
- Držalo za navijanje vretenca potisnite v desno. (5)
- Držite konec niti. (6)
- Pritisnite na stopalko. (7)
- Odrežite nit. (8)
- Potisnite držalo za navijanje vretenca v levo (9) in ga odstranite.

### ⚠ Opomba:

Ko je držalo za navijanje vretenca v položaju »za navijanje vretenca«, stroj ne šiva in kolo za ročni pogon se ne vrti. Za začetek šivanja potisnite držalo za navijanje vretenca v levo (položaj šivanja).

## Vstavitev vretenca

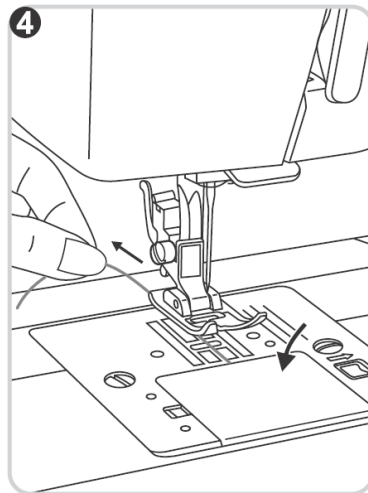
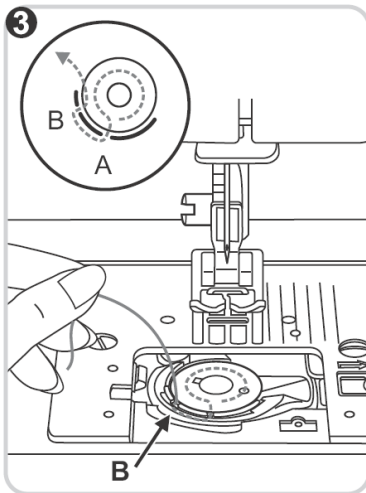
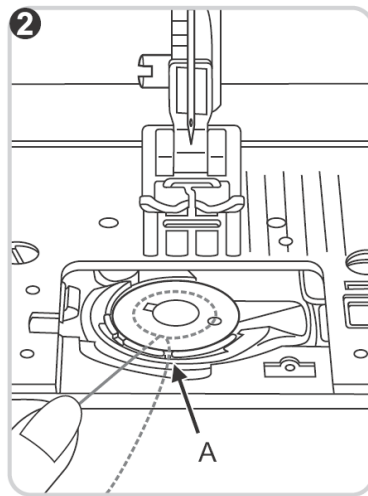
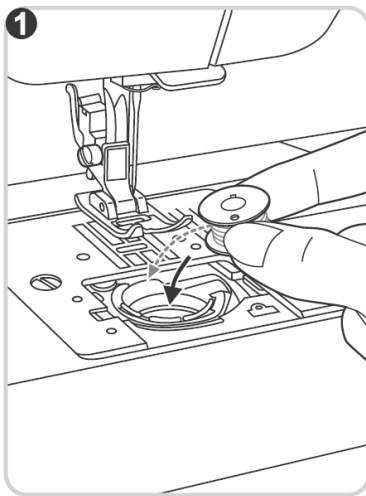
Med vstavljanjem ali odstranjevanjem vretenca mora biti šivanka popolnoma dvignjena.

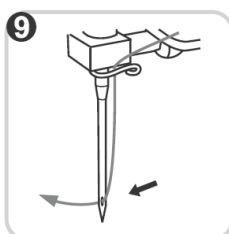
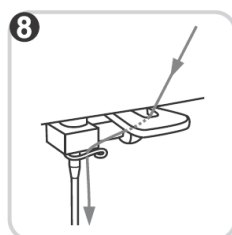
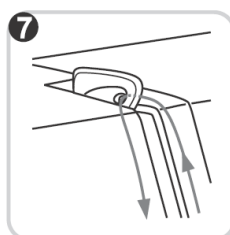
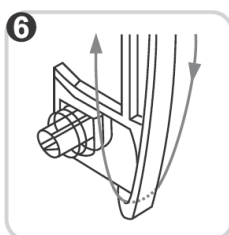
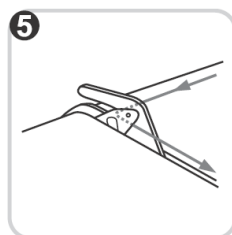
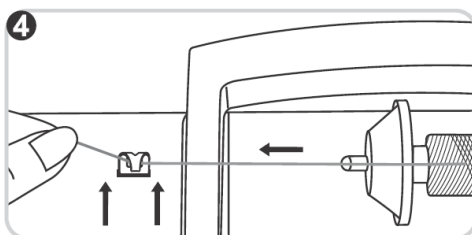
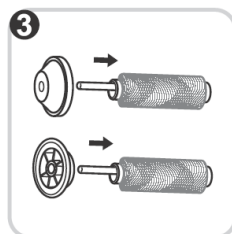
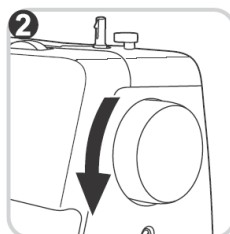
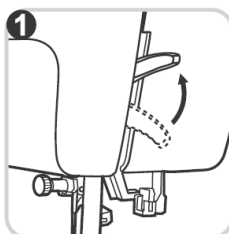
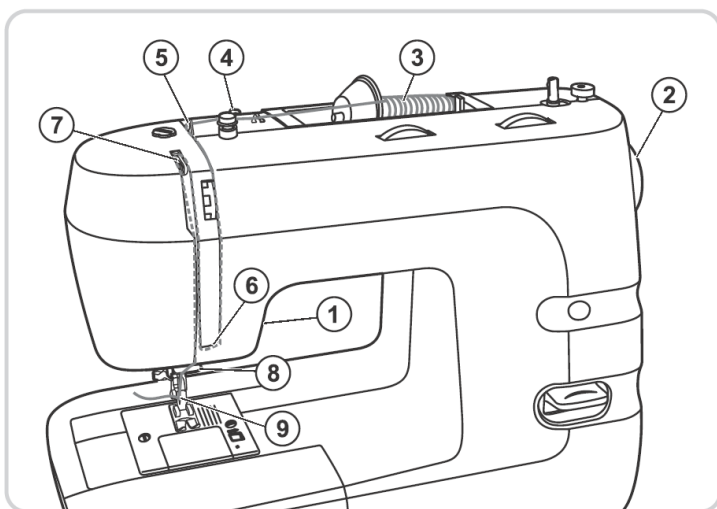
1. Vstavite vretenca v držalo vretenca, pri čemer naj bo nit napeljana nasprotni smeri urinega kazalca (puščica).
2. Napeljite nit skozi zarezo (A).
3. Povlecite nit v smeri urinega kazalca, da se vpelje v utor (B).
4. Odvijte približno 15 cm niti in pritrdite pokrov vretenca.



### Pozor:

Pred vstavljanjem ali odstranjevanjem vretenca izklopite stikalo za vklop/izklop (O).

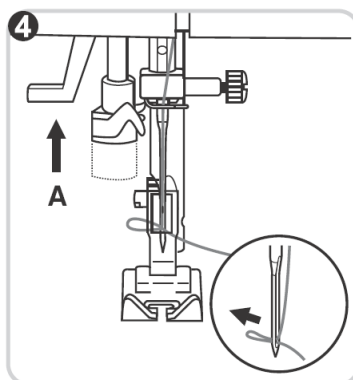
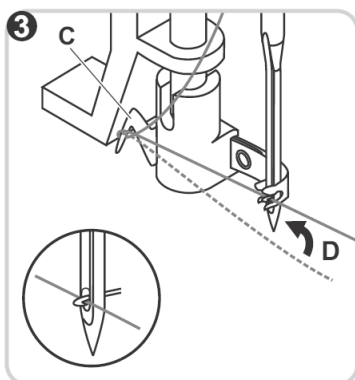
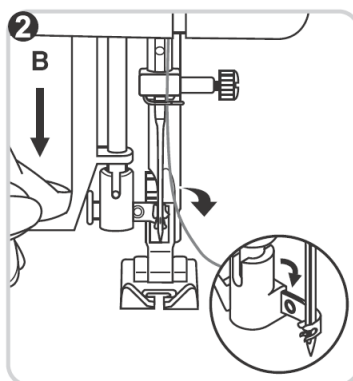
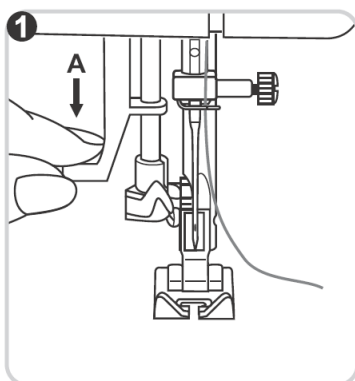




## Vdevanje zgornje niti

To je preprost postopek, vendar mora biti pravilno izveden, sicer lahko pride do različnih težav pri šivanju.

- Najprej dvignite šivanko v najvišji položaj in dvignite tačko, da sprostite napetostne diske. (1/2)
- Dvignite držalo sukanca. Namestite nit in držalo vretenca na držalo sukanca. Pri majhnih vretencih obrnite manjšo stran pokrovčka vretenca proti vretencu. (3)
- Odvijte nit iz vretenca in jo napeljite na zgornje vodilo niti. (4)
- Napeljite nit okoli vodila niti in skozi napetostno vzmet, kot je prikazano na sliki. (5)
- Napeljite nit navzdol, ob desni strani velikega navpičnega vodila, in napeljite nit pod vodilom in po levi strani navzgor, tako da se nit pri napeljavi navzgor vpije v vpenjalno vzmet. (6)
- Nato zgornjo stran niti napeljite skozi uho nihajke z desne proti levi in nato navzdol. (7)
- Napeljite nit za ploščato vodoravno vodilo niti. (8)
- Nato jo vpijete v žičnato vodilo niti na šivanki in navzdol skozi šivanko, v katero vdenete nit s sprednje strani proti zadnji. Skozi zadnjo stran šivanke odvijte približno 15-20 cm niti. (9)



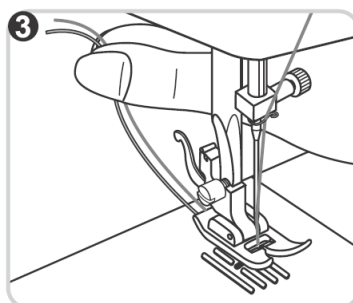
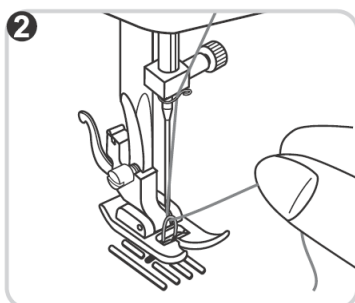
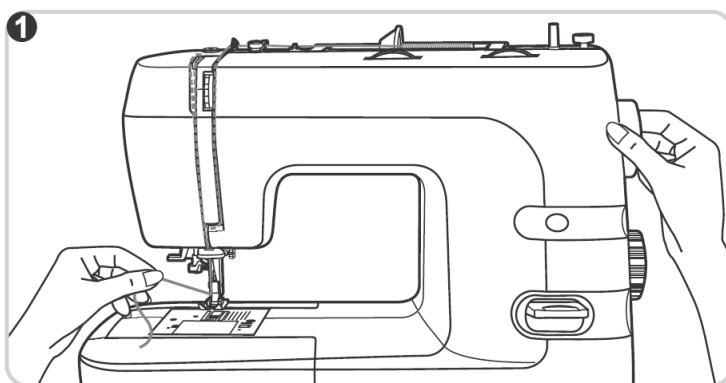
### Avtomatski vdevalec niti

- Dvignite šivanko v najvišji položaj.
- Potisnite ročico (A) navzdol.
- Vdevalec samodejno zaniha v položaj za vdevanje (B).
- Ovijte nit okoli kavlja (C).
- Napeljite nit na sprednjo stran šivanke, da se nit vstavi v kavelj (D) s spodnje strani navzgor.
- Sprostite ročico (A).
- Povlecite nit skozi uho šivanke.



**Pozor:**

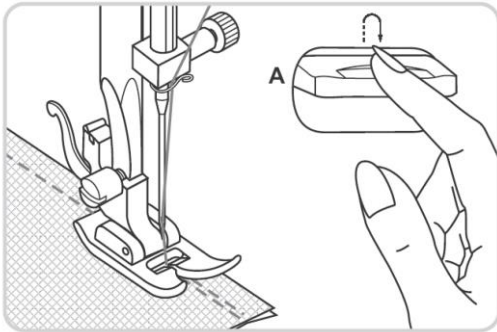
Izklopite stikalo za vklop/izklop (O)!



### Izvek spodnje niti

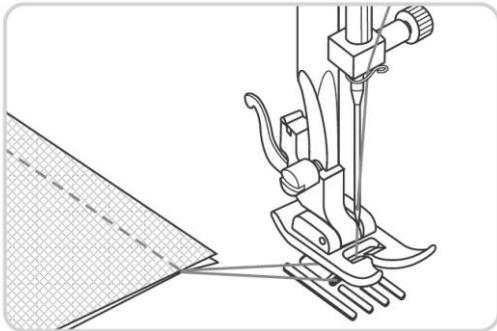
Z levo roko držite zgornjo nit. Zavrtite kolo za ročni pogon naprej, da se šivanka dvigne. (1)

Povlecite zgornjo nit, da lahko napeljete spodnjo nit skozi odprtino na vbojni plošči. Obe niti z zadnje strani položite pod tačko. (2/3)



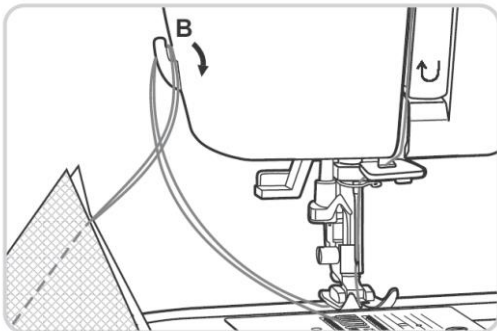
### Šivanje nazaj

Pri koncu šiva potisnite navzdol ročico za šivanje nazaj. Všijte nekaj vzratnih šivov. Spustite ročico in stroj nadaljuje s šivanjem naprej. (A)



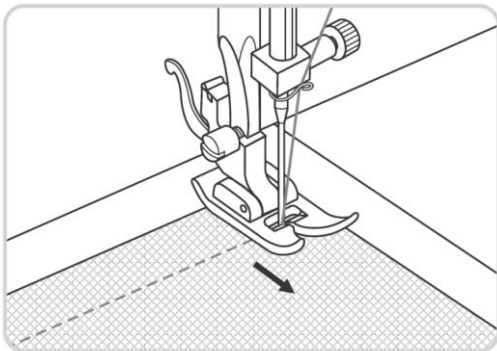
### Odstranjevanje blaga

Zavrtite kolo za ročni pogon naprej, dokler nihajka ne doseže najvišjega položaja, dvignite tačko in odstranite blago v smeri proti zadnji strani.



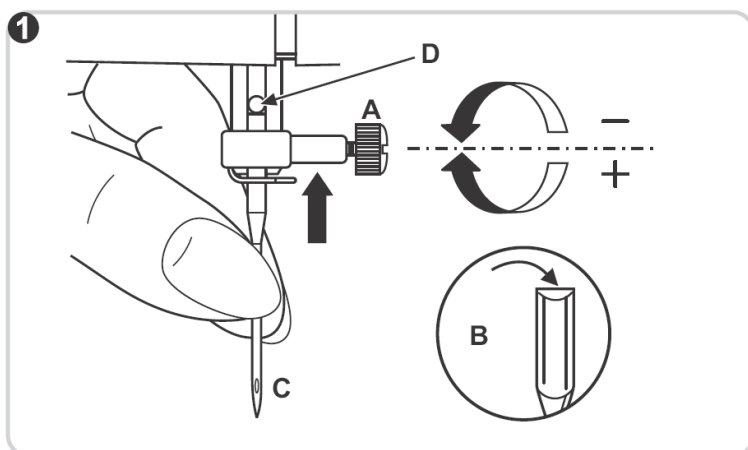
### Odrezovanje niti

Z obema rokama držite niti za tačko, ju povlecite v režo (B) in potisnite navzdol.



### Spreminjanje smeri šivanja

1. Ustavite stroj pri točki, kjer želite spremeniti smer, pri čemer naj bo šivanke vbodena v blago.
2. Dvignite tačko in obrnite blago; pri poravnavi v novo smer zavrtite blago okoli šivanke.
3. Spustite tačko in začnite s šivanjem v novo smer.



## Vstavljanje šivanke

Šivanko je treba redno menjati, zlasti če je obrabljena ali povzroča težave.

Vstavite šivanko, kot je prikazano na sliki:

- A. Odvijte vijak za vpenjanje šivanke, vstavite novo šivanko in ga privijte nazaj. (1)
- B. Ploščata stran šivanke mora biti obrnjena nazaj.
- C/D. Šivanko potisnite do konca navzgor.



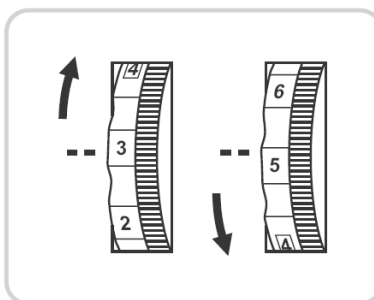
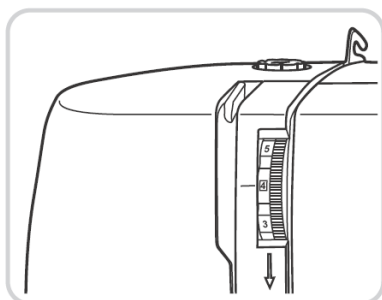
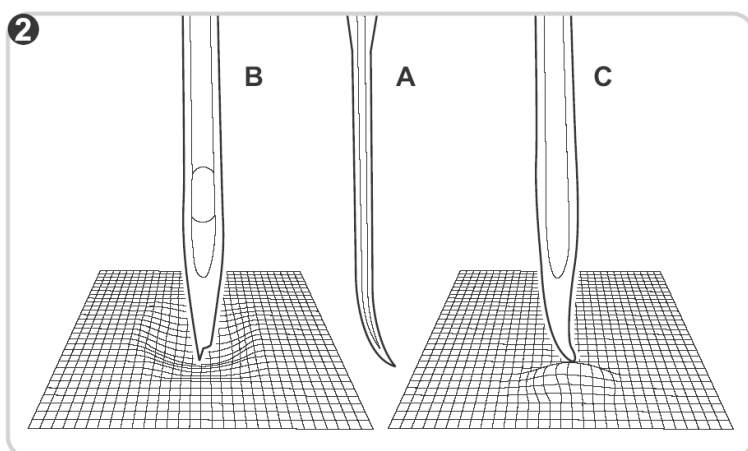
### Pozor:

Pred vstavljanjem ali odstranjevanjem šivanke vedno izklopite stikalo za vklop/izklop (O).

Šivanke morajo biti v brezhibnem stanju. (2)

Lahko pride do težav zaradi:

- A. zvite šivanke
- B. poškodovane konice
- C. tope konice

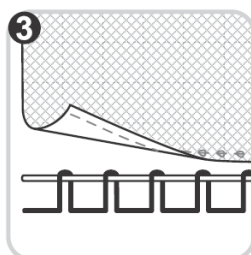
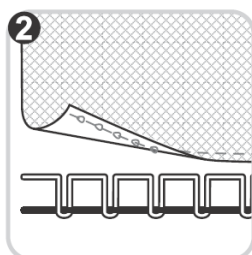
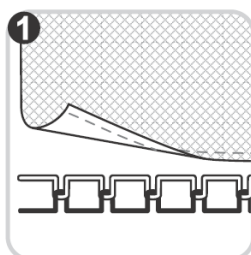


## Napetost niti

### Napetost zgornje niti

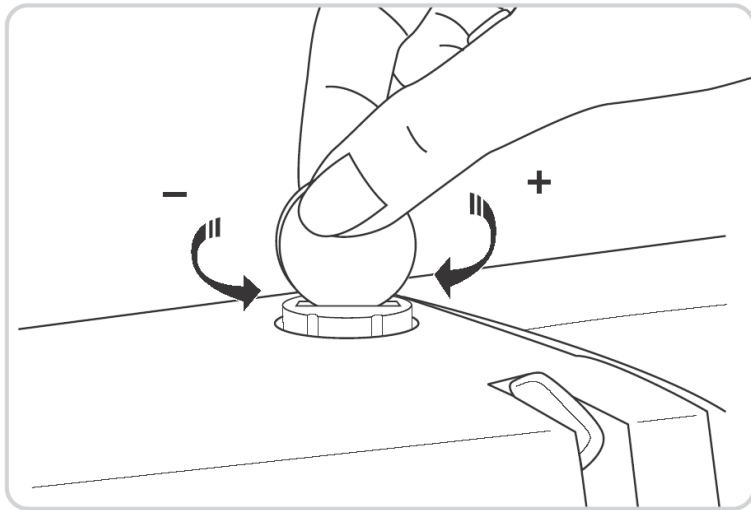
Osnovna nastavev napetosti niti: 4

Za povečanje napetosti zavrtite kolesce na naslednjo višjo vrednost. Za zmanjšanje napetosti zavrtite kolesce na naslednjo nižjo vrednost.



- A. Normalna napetost niti
- B. Premajhna napetost niti
- C. Prevelika napetost niti



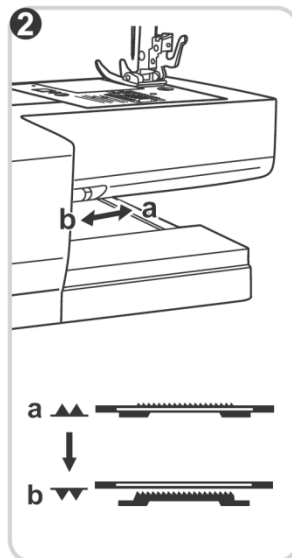
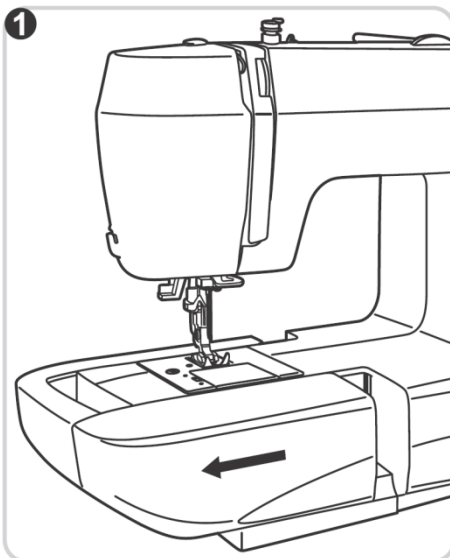


### Nastavitev pritiska tačke

Pritisk tačke je tovarniško nastavljen in ne zahteva dodatnih nastavitev zaradi uporabljenih vrst blaga (lahke ali težke tkanine).

Če kljub temu želite spremeniti pritisk tačke, s kovancem obrnite vijak za nastavitev pritiska.

Za šivanje izjemno tankega blaga zmanjšajte pritisk tačke, tako da nastavitveni vijak obrnete v nasprotni smeri urinega kazalca, za šivanje debelega blaga obrnite nastavitveni vijak v smeri urinega kazalca.



### Kako spustiti transporter

Pri običajnem šivanju naj bo transporter v dvignjenem položaju, pred vezenjem, šivanjem gumbov in krpanjem pa ga spustite.

Dvignite (a) ali spustite (b) transporter.

## Ujemanje šivanke / blaga / niti

### VODNIK ZA IZBIRO ŠIVANKE, BLAGA, NITI

| VELIKOST ŠIVANKE | BLAGO   | NIT   |
|------------------|---|---|
| 9-11 (65-75)     | Lahke tkanine – tanke bombažne tkanine, tančice, serž, svila, muslin, quiana, interlock, bombažne pletenine, trikot, jersey, krep, poliestrske pletenine, blago za majice in bluze. | Tanki sukanci iz bombaža, najlona ali poliestra   |
| 12 (80)          | Srednje težke tkanine – bombaž, saten, blago za vezenje, platno za jadra, dvojne pletenine, lahke volnene pletenine.  | Večina sukancev na trgu je srednje debeline in primerna za tovrstno blago in velikosti šivanke.<br>Za najboljše rezultate uporabite poliestrske sukance za šivanje sintetičnih materialov in bombažne sukance za šivanje naravnih materialov. |
| 14 (90)          | Srednje težke tkanine – bombažno platno, volnene tkanine, debelejšje pletenine, frotir, denim.  | Vedno uporabite isti sukanec za zgornje in spodnje držalo.  |
| 16 (100)         | Težke tkanine – platno, volnene tkanine, blago za šotore in prešito blago, denim, tapetniško blago (lahko do srednje težko).  |   |
| 18 (110)         | Debele volnene tkanine, tkanine za plašče, tapetniško blago, nekatere vrste usnja in umetnega usnja.  | Debeli sukanci, tapetniški sukanci. (Potreben je večji pritisk na stopalko – več vbodov.)   |



**POMEMBNO:** Velikost šivanke se mora ujemati z debelino niti in težo blaga.

### IZBIRA ŠIVANKE IN BLAGA

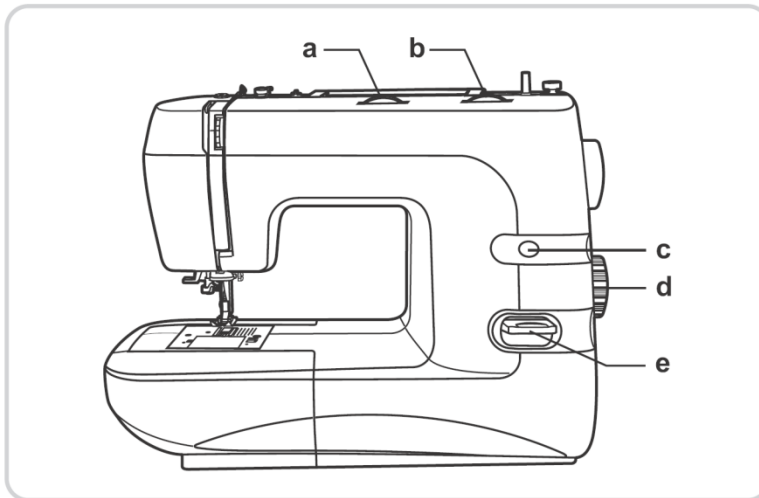
| ŠIVANKE             | OPIS   | VRSTA BLAGA  |
|---------------------|--|--|
| HAX1<br>15X1        | Šivanke s standardno ostrino. Velikosti od tanke do debele. 9 (65) do 18 (110) | Pletenine iz naravnih materialov – volna, bombaž, svila, quiana itd. Ni priporočljiva za dvojne pletenine.   |
| 15x1/705H<br>(SIN)  | Šivanka s polkrožno konico, prirezana. 9 (65) do 18 (110)                      | Pletenine iz naravnih in umetnih materialov, mešani poliester. Poliestrske pletenine, interlock, trikot, enojne in dvojne pletenine. Namesto 15x1 se lahko uporablja za šivanje vseh vrst blaga. |
| 15x1/705HS<br>(SUK) | Šivanka z okroglo konico. 9 (65) do 18 (110)                                   | Pletenine za puloverje, lycra, tkanine za kopalke, elastični materiali.  |
| 130 PCL             | Šivanka za usnje. 12 (80) do 18 (110)  | Usnje, umetno usnje, tapetniško blago. (Naredi manjšo vbodno luknjo kot standardne debelejšje šivanke).  |



#### Opomba:

1. Za šivanje delovnih oblačil in dekorativnih materialov lahko kupite dvojne šivanke.
2. Pri šivanju z dvojno šivanko mora biti kolesce za nastavitev širine šivov nastavljeno na vrednost, nižjo od 4.
3. Evropske velikosti šivank so npr. 65, 70, 80 itd. Ameriške in japonske velikosti so npr. 9, 11, 12 itd.
4. Šivanko je treba menjati pogosto (pribl. po šivanju vsakega drugega oblačila) in / ali takoj, ko pride do pretrganja niti ali izpušanja šivov.
5. Pri šivanju finega ali raztegljivega blaga uporabite podlogo.

## Kako izbrati vzorec



Za ravno šivanje izberite vzorec »A« s kolescem za izbiro vzorca.

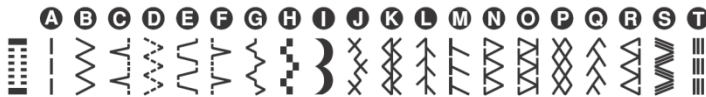
Nastavite dolžino šiva s kolescem za nastavev dolžine šiva. Položaj šivanke lahko poljubno nastavite s kolescem za nastavev širine šiva.

Za cik-cak šivanje izberite vzorec »B« s kolescem za izbiro vzorca. Nastavite dolžino in širino šiva glede na vrsto blaga.

Za nastavev drugih vzorcev šivov, prikazanih v zgornji vrstici, nastavite kolesce za izbiro vzorca na ustrezno črko nad vzorcem. S kolescema nastavite dolžino in širino šiva glede na zelene rezultate.

Za nastavev vzorcev, prikazanih v drugi vrstici, zavrtite kolesce za nastavev dolžine šiva na »S«, izberite želeni vzorec s kolescem za izbiro vzorca in nastavite širino šiva s kolescem za nastavev širine šiva. (HZL-353Z, HZL-357Z)

### HZL-353Z Series



### HZL-355Z Series



### HZL-357Z Series



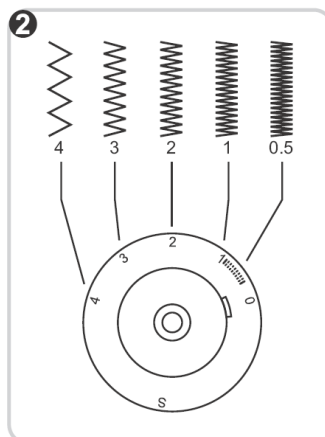
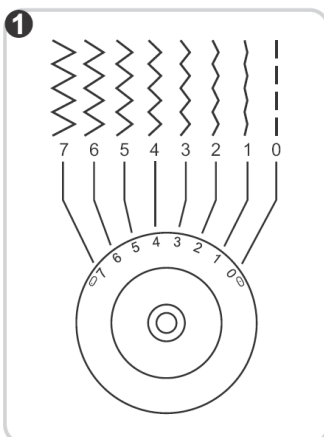
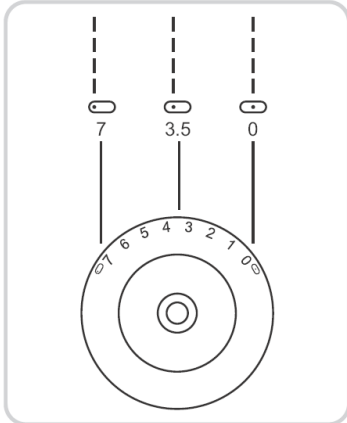
- a. Kolesce za nastavev širine šiva
- b. Kolesce za nastavev dolžine šiva
- c. Prikazovalnik šivov
- d. Kolesce za izbiro vzorca
- e. Ročica za šivanje nazaj

## Ravno šivanje in položaj šivanke

Zavrtite kolesce za izbiro vzorca, tako da bo kazalnik nastavljen na raven šiv.

Na splošno je dolžina šiva odvisna od debeline blaga, niti in šivanke.

Prestavite šivanko s sredinskega položaja proti levi, tako da nastavite kolesce za izbiro širine šiva na vrednost od 0 do 7.



## Cik-cak šivanje

Zavrtite kolesce za izbiro vzorca na cik-cak vzorec.

### Funkcija cik-cak vzorca

Maksimalna širina šiva cik-cak vzorca je 7; zmanjšate lahko širino katerega koli vzorca. Širina šiva se poveča s povečevanjem vrednosti od 0 proti 7. Pri šivanju z dvojno šivanko nikoli izberite vrednosti širine, večje od 4. (1)

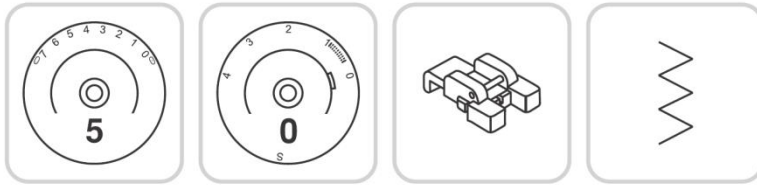
### Funkcija kolesca za nastavitve dolžine šiva pri cik-cak vzorcu

Gostota cik-cak šivov se poveča z nastavitvijo vrednosti dolžine šiva proti 0. Najlepše cik-cak šive dosežete pri dolžini šiva 2.5 ali manj. (2)

### Zgoščeni cik-cak šiv

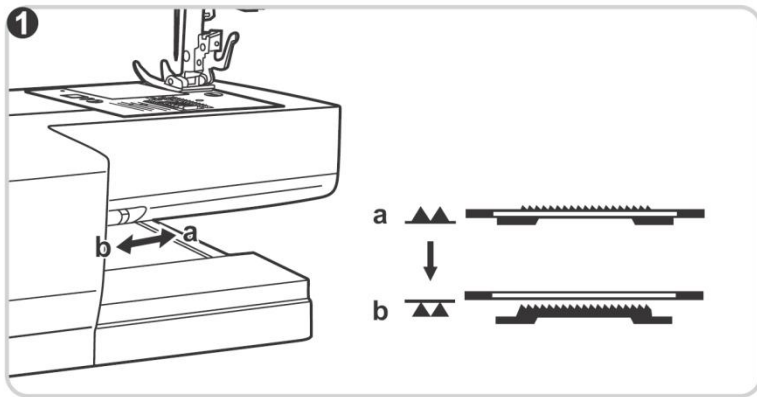
Cik-cak šivi, ki so blizu skupaj, se imenujejo zgoščeni cik-cak šivi. Dolžino šiva nastavite na vrednost med 0 in 1.

## Prišivanje gumbov



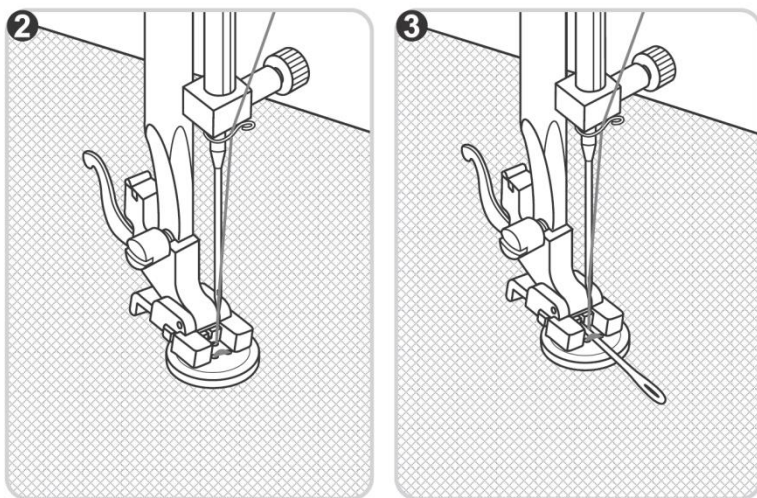
Zamenjajte tačko s tačko za prišivanje gumbov.

Premaknite nastavek transporterja na »[]«, da spustite transporterja. (1)



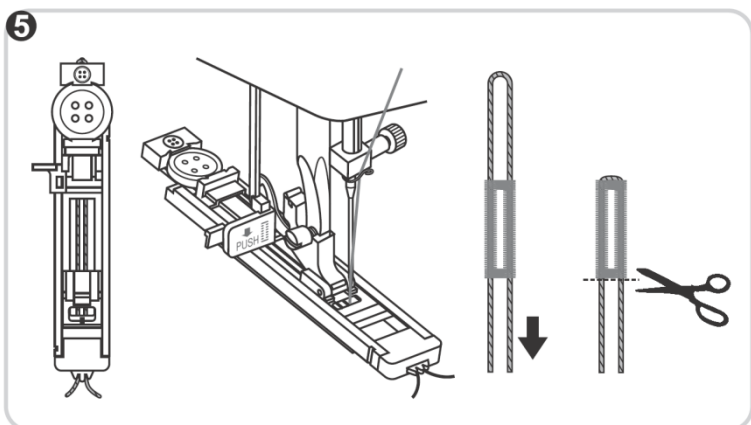
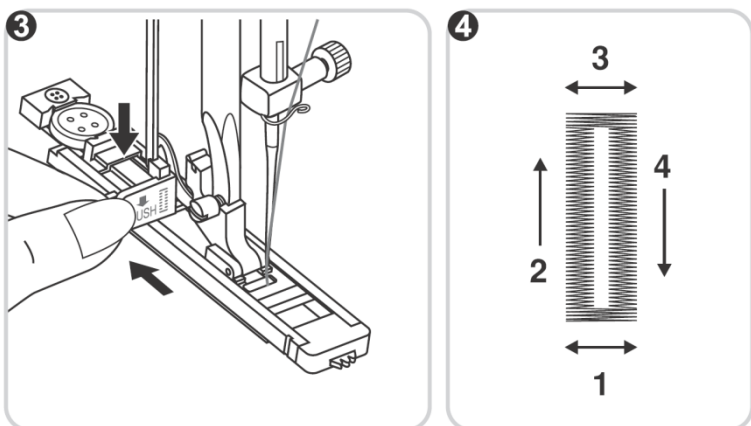
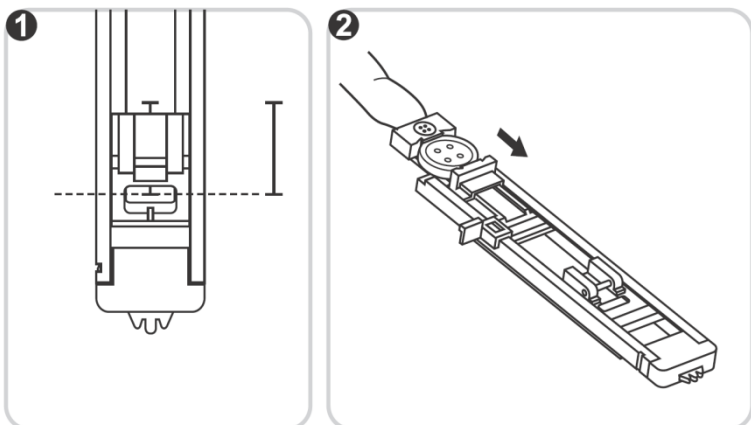
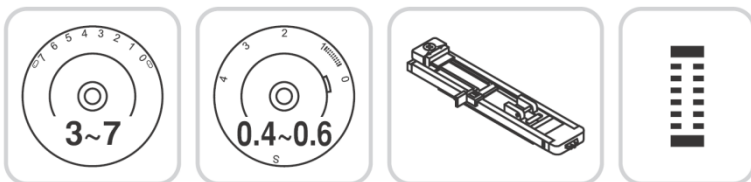
Položite blago pod tačko. Nastavite želeni položaj gumba in spustite tačko.

Nastavite kolesce za izbiro vzorca na cik-cak vzorec. Širino šiva nastavite na vrednost med 3 in 5 glede na želeno razdaljo med luknjama gumba. Zavrtite kolo za ročni pogon, da se prepričate, ali se šivanka neovirano pomika v obe luknji gumba. Nastavite kolesce za izbiro vzorca na raven šiv in všijte nekaj pritrdilnih šivov.



Nastavite kolesce za izbiro vzorca na cik-cak šiv in počasi prišijte gumb s približno 10 šivi. Nastavite kolesce za izbiro vzorca na raven šiv in všijte nekaj pritrdilnih šivov.


Če želite gumb prišiti bolj ohlapno, na gumb postavite šivanko za krpanje in ga prišijte. (3) Če ima gumb 4 luknje, ga najprej prišijte skozi prvi dve luknji (2), obrnite blago, in ga prišijte skozi drugi dve luknji. (3)



## Obšivanje gumbnic


Izdelava gumbnic je enostavna in ima zanesljive rezultate.

### Izdelava gumbnice

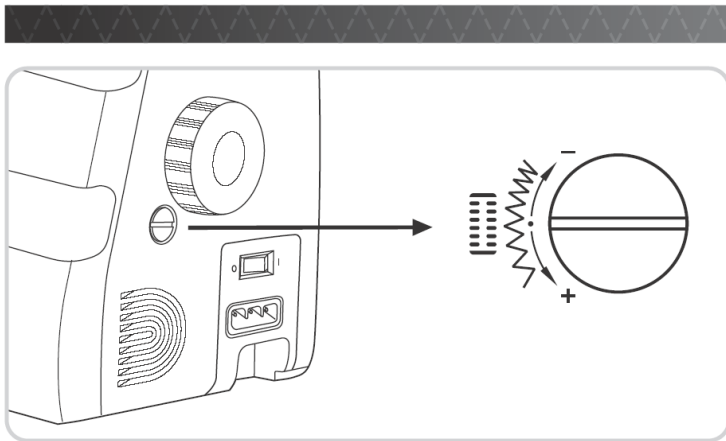
- S pomočjo krojaške krede označite položaj gumbnice na tkanini.
- Vstavite tačko za gumbnice in nastavite kolesce za izbiro vzorca na " ".
- Spustite tačko, da se oznake na tački poravnajo z oznakami na tkanini, kot je prikazano na sliki (1). (Najprej se všíje prednja stran gumbnice.)
- Odprite ploščico za gumbce in vstavite gumb. (2)
- Spustite ročico za gumbnice in jo rahlo potisnite nazaj, kot je prikazano na sliki (3).
- Rahlo držite zgornjo nit in vklopite stroj.
- Šivanje gumbnic poteka v zaporedju, ki je prikazano na sliki (4).
- Ko všíjete gumbnico, izklopite stroj.

### Izdelava gumbnic na raztegljivih tkaninah (5)

Pri izdelavi gumbnic na raztegljivih tkaninah položite vrvico na površino gumbnice.

- Označite položaj gumbnice na tkanini s pomočjo krojaške krede, vstavite tačko za gumbnice in nastavite kolesce za izbiro vzorca na " ".
- Vrvico obesite na zadnji konec tačke za gumbnice in položite oba konca vrvice pred tačko, nato ju vstavite v utora in ju začasno pritrdite.
- Spustite tačko in začnite šivati.
- \* Nastavite širino šiva, da se bo ujemala s premerom vrvice.

o zaključite s šivanjem, nežno povlecite vrvico, da jo napnete, in odrežite odvečni del.



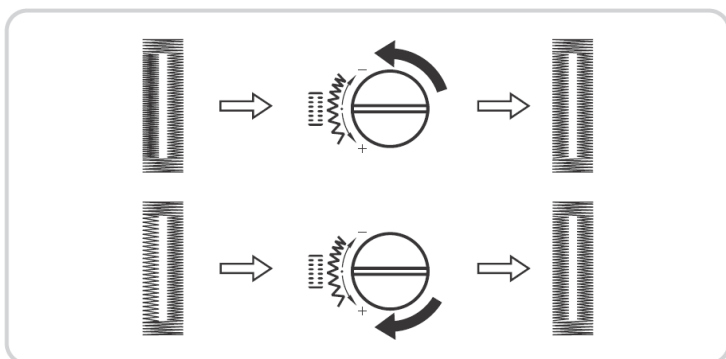
## Uravnavanje leve in desne strani gumbnice

Gostoto šivov na levi in desni strani gumbnice lahko nastavite s kolescem za nastavitve gostote gumbnice.

Običajno je kolesce v nevtralnem položaju (med + in -).

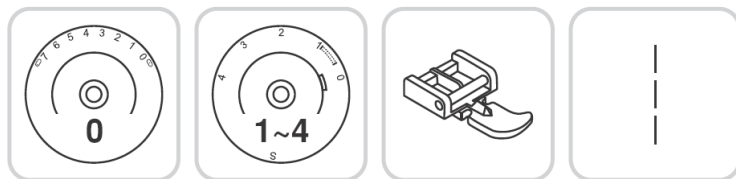
Če so šivi na levi strani gumbnice pregosti, obrnite kolesce v levo (+).

\* Če obrnete kolesce v levo, se razširijo šivi na levi strani.



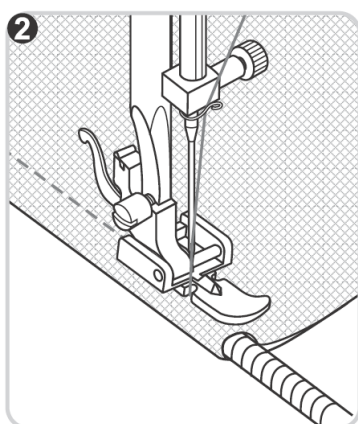
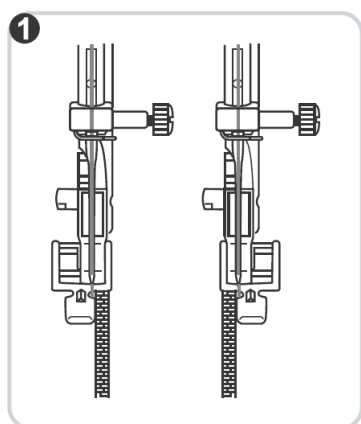
Če so šivi na levi strani gumbnice preširoki, obrnite kolesce v desno (-).

\* Če obrnete kolesce v desno, se zgostijo šivi na desni strani.



## Zadrge in trakovi

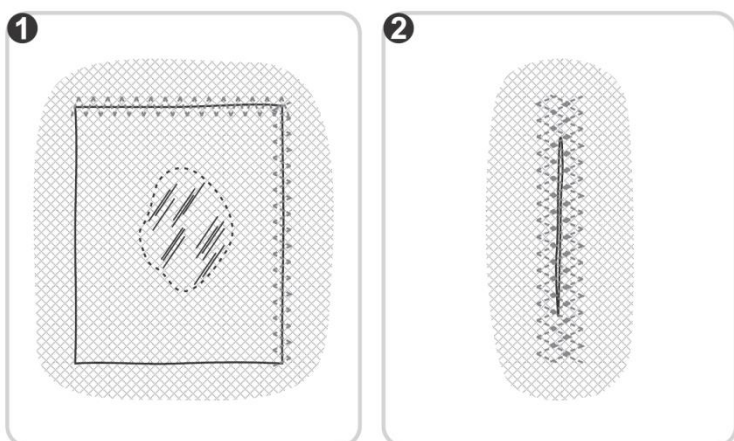
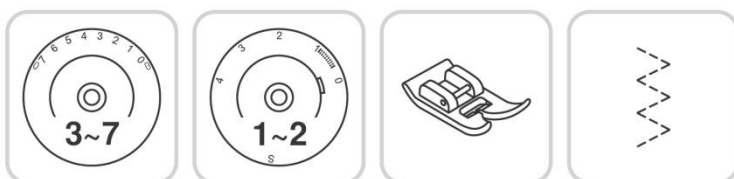
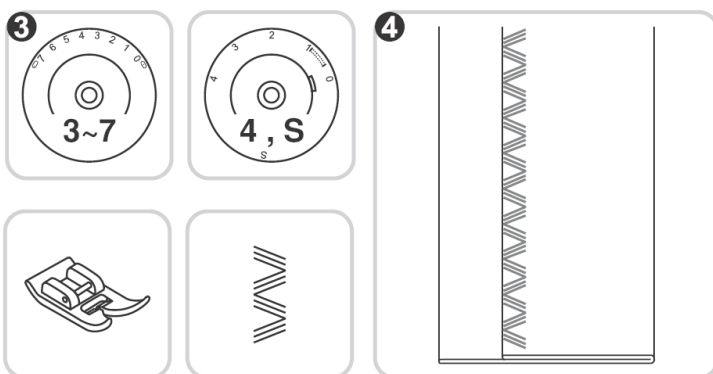
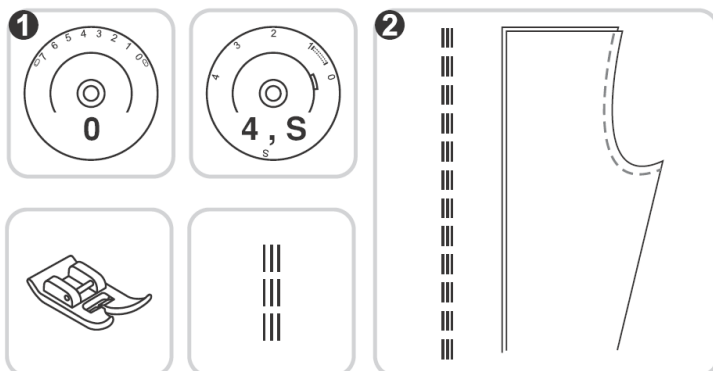
Tačko za zadrge lahko vstavite z desne ali leve strani glede na to, na kateri strani tačke nameravate šivati. (1)



Za obšivanje drsnika zadrge spustite šivanko v blago, dvignite tačko in potisnite drsnik za tačko. Spustite tačko in nadaljujte s šivanjem.

V dvoplastno blago lahko všijete lahko tudi trak, da nastane »okrasni rob«.

Nastavite kolesce za nastavitve dolžine šiva na vrednost med 1 in 4 (glede na debelino blaga). (2)



### Izbira šiva

Kolesce za nastavev dolžine šiva nastavite na 4 (HZL-353Z).

Kolesce za nastavev dolžine šiva nastavite na S (HZL-355Z, HZL-457Z).

### Trojni ravni šiv: (1/2)

Za šivanje močnih šivov.

Stroj zašije dva šiva naprej in enega nazaj.

S tem je šiv trojno ojačan.

### Trojni cik-cak šiv: (3/4)

Za šivanje močnih šivov, robov in okrasnih šivov.

Nastavite kolesce za nastavev širine šiva na vrednost med 3 in 7.

Trojni cik-cak šiv je primeren za debelejšje tkanine, kot so denim, rebrasti žamet itd.

### Trovbodni cik-cak šiv

Za šivanje čipke, elastike, krpanje, šivanje raztrganin, ojačanje robov.

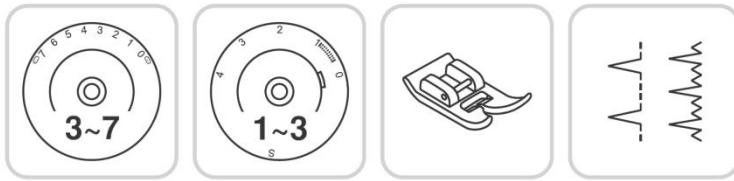
Položite krpo na ustrezno mesto.

Šive lahko skrajšate, da dosežete večjo gostoto šivov. (1)

Pri šivanju raztrganin je priporočljivo, da položite kos blaga za ojačanje šiva. Gostoto šivov lahko spremenite z nastavitvijo dolžine šiva. Začnite s šivanjem na sredini in nato proti koncu obeh strani.


Všijte 3 do 5 nizov šivov glede na vrsto blaga in obseg raztrganine. (2)




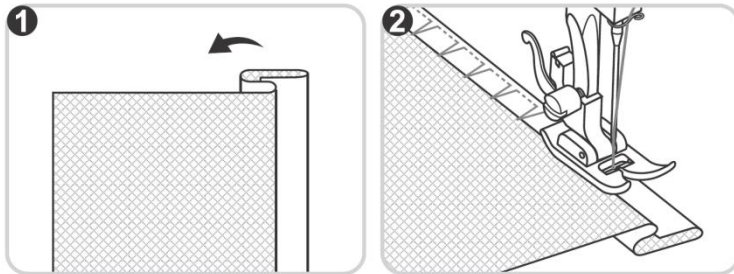


## Slepi rob

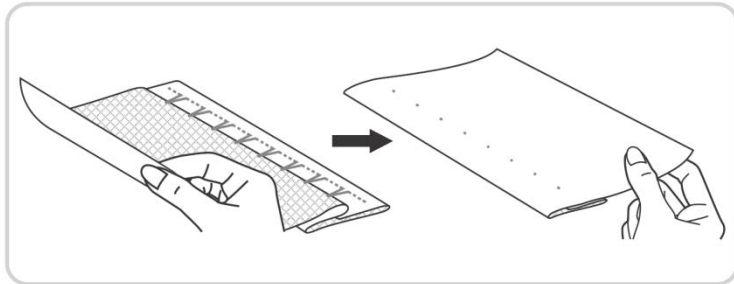
Za šivanje zaves, hlač, kril itd.

 Slepi rob za raztegljive tkanine. (HZL-355Z, HZL-357Z)

 Slepi rob za debelejšje tkanine.

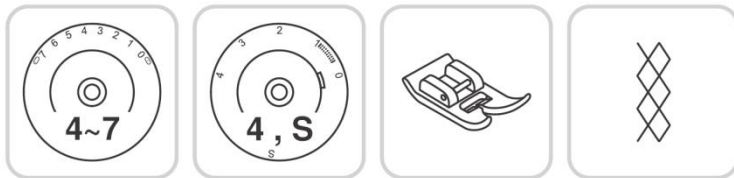


Zavijajte rob glede na želeno širino in ga zalikajte. Nato ga upognite nazaj (kot je prikazano na sliki 1) na pravo/desno stran blaga, pri čemer naj zgornji rob zavihka sega približno 7 mm čez pravo stran zgibanega blaga.



Počasi začnite šivati zagib in se prepričajte, da se šivanka rahlo dotika zgornjega dela zgiba, tako da zajame nekaj niti blaga. (2)

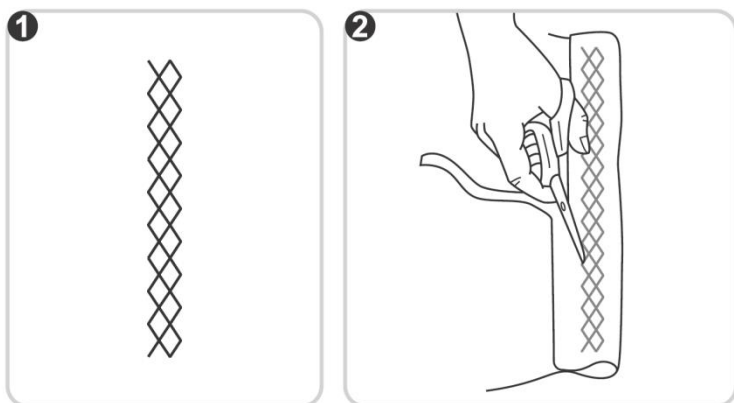
Ko zaključite z robljenjem, odvijte blago in zalikajte rob.



## Smok šiv

Kolesce za nastavitev dolžine šiva nastavite na vrednost 4. (HZL-353Z)

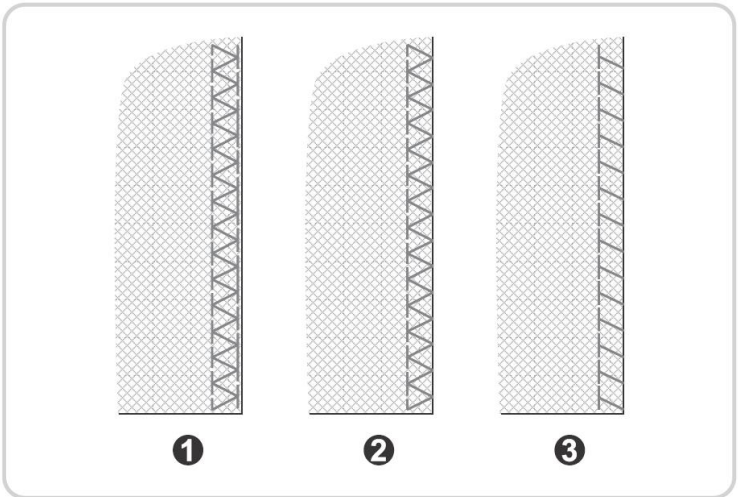
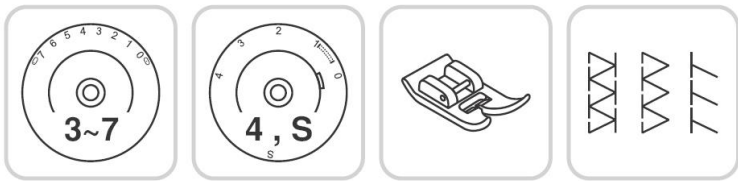
Kolesce za nastavitev dolžine šiva nastavite na vrednost S. (HZL-355Z, HZL-357Z)



Za sešivanje, robljenje, majice, spodnje perilo itd.

Ta šiv lahko uporabljate za šivanje vseh vrst jersey materialov in pletenin. (1)

Začnite šivati 1 cm od roba blaga in odrežite odvečno blago. (2)



## Opletilni šiv

Kolesce za nastavev dolžine šiva nastavite na vrednost 4. (HZL-353Z)

Kolesce za nastavev dolžine šiva nastavite na vrednost S. (HZL-355Z, HZL-357Z)

Za sešivanje, obrobljanje in vidne robove.

### Dvojni opletilni šiv (1):

Za fine pletenine, ročne pletenine, sešivanje.

### Standardni opletilni šiv (2):

Za pletenine, jersey, ovratnike, nabrane robove. (HZL-355Z, HZL-357Z)

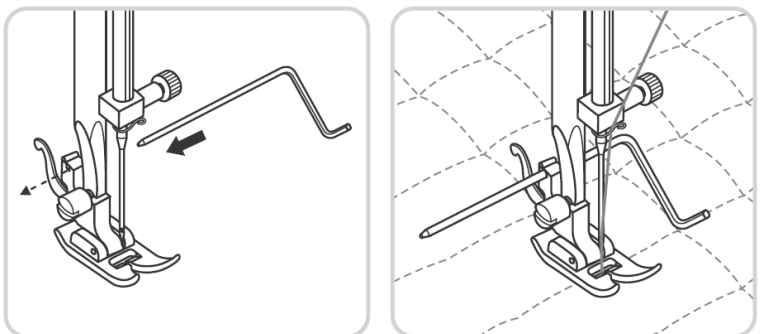
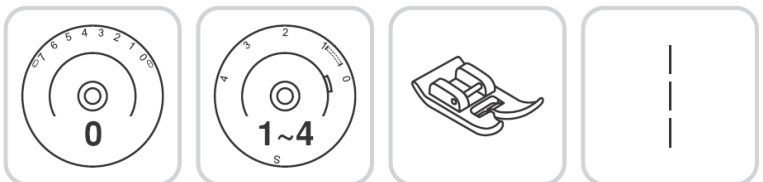
### Raztegljivi opletilni šiv (3)

Za pletenine, jersey, ovratnike, nabrane robove.

Vsi opletilni šivi so primerni za šivanje in obrobljanje robov in vidnih šivov v enem koraku. Pri obrobljanju se mora šivanke dotikati roba blaga.

### ⚠ Pozor:

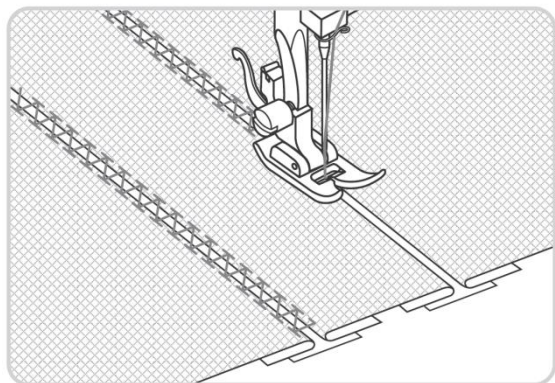
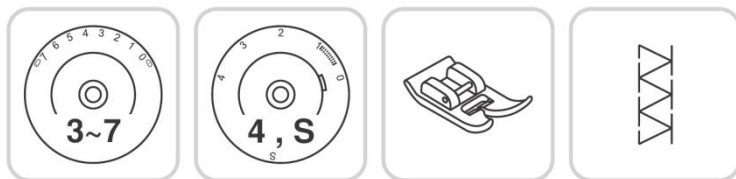
Uporabljajte le nove šivanke, šivanke z okroglo konico ali šivanke za raztegljive šive!



## Prešivanje

Vstavite vodilo za prešivanje v držalo tačke in nastavite želeni razmik.

Premaknite blago in všijte zaporedne nize s pomočjo vodila, ki teče po prejšnjem nizu šivov.



## Izdelovanje krpank

Kolesce za nastavev dolžine šiva nastavite na vrednost 4. (HZL-353Z)

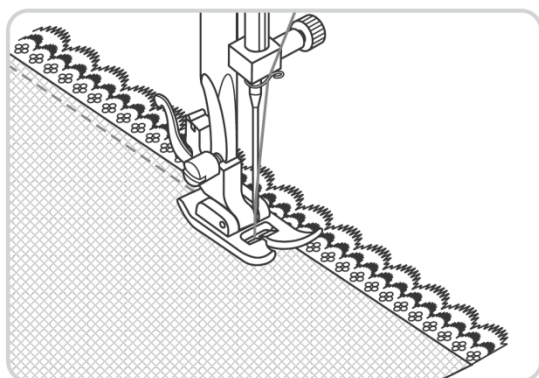
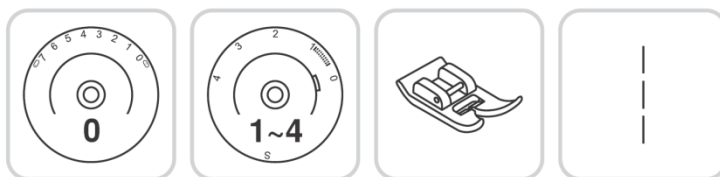
Kolesce za nastavev dolžine šiva nastavite na vrednost S. (HZL-355Z, HZL-357Z)

Ta šiv se uporablja za združevanje dveh kosov blaga z razmikom med stiki robov.

- Zapognite rob dveh kosov blaga in prišijte oba roba na kos papirja, tako da med njima pustite manjši razmik.
- Šivajte vzdolž roba, ob začetku šivanja rahlo povlecite obe niti.

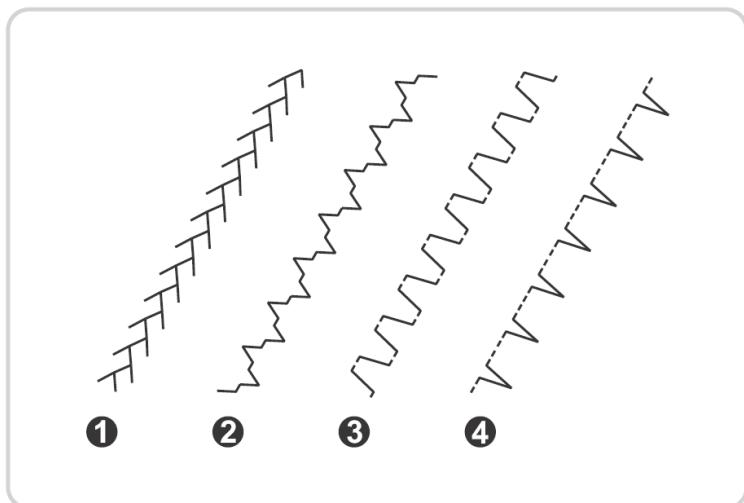
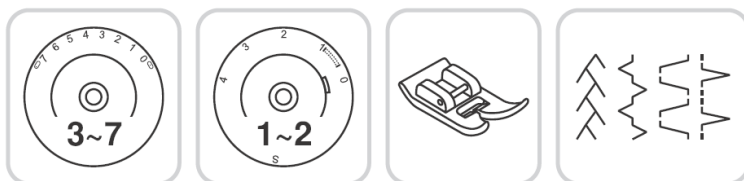
\* Za šivanje uporabite močnejši sukanec.

- Po šivanju odstranitečasne šive in papir. Na koncu naredite vozle na začetku in koncu šivov na zadnji strani blaga.



## Všivanje čipke

- Kolesce za nastavev dolžine šivov nastavite na ustrezno vrednost.
- S kolescem za izbiro vzorca izberite raven vzorec in poravnajte šivanko na sredino.
- Zavijte rob blaga navznoter (približno 6 mm).
- Pod zapognjeni rob položite čipko, tako da jo blago nekoliko prekriva in glede na vzorec čipke.
- Šivajte po robu zapognjenega blaga.
- Za lepši učinek lahko pri všivanju čipke uporabite zgoščeni cik-cak šiv.



## Praktični šivi

Nastavite stroj, kot je prikazano na sliki.

Kolesci za nastavitve širine in dolžine šiva nastavite glede na vrsto blaga.

### Šiv v obliki peres (1)

Za dekorativne povezovalne šive in nabran učinek. (HXL-353Z, HXL 357Z)

### Mostičenje (2)

Za povezovalne šive, namizne prtičke, prte.

Dekorativen povezovalni šiv za nabran učinek. Nabiranje z vrvico ali elastični trakom.

### Domino šiv (3)

Za ploščate povezovalne šive, všivanje elastič, vidnih robov.

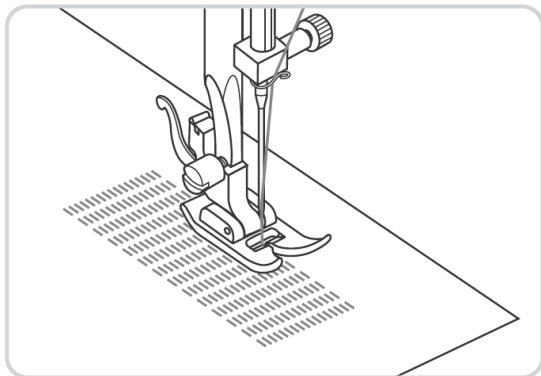
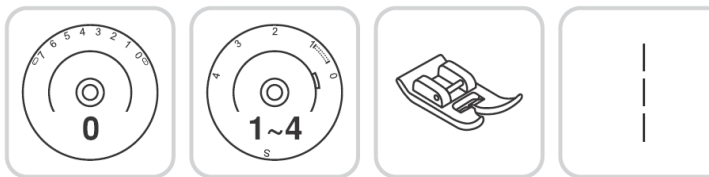
Ta šiv lahko uporabljate za trše, debelejša tkanine.

### Školjkast rob (4)

Za dekorativne robove.

Primeren je za izdelavo robov na tankih, finih in raztegljivih vrstah blaga. Za školjkasti učinek mora večji šiv potekati tesno ob robu blaga.

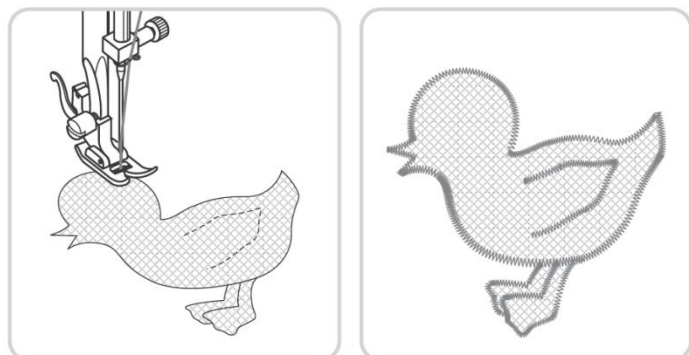
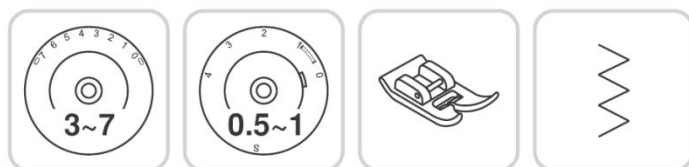
- Za ta šiv je potrebna večja napetost niti od običajne.
- Položite blago pod tačko, tako da šivanje poteka po robu in se ravni šivi všijejo vzdolž roba in cik-cak šivi potekajo nekoliko čez rob.
- Šivajte pri nizki hitrosti.



## Krpanje

- Nastavite želeno dolžino šiva s kolescem za nastavitev dolžine šiva.
- S kolescem za izbiro vzorca izberite ravni šiv in poravnajte šivanko na sredino.
- Položite blago, ki ga je treba zakrpati pod tačko skupaj s podlogo.
- Spustite tačko in izmenično šivajte naprej in nazaj s pomočjo ročice za šivanje nazaj.
- Ponavljajte, dokler ni raztrgani del prekrit s šivi.

Za šivanje nazaj glejte navodila na strani 15.



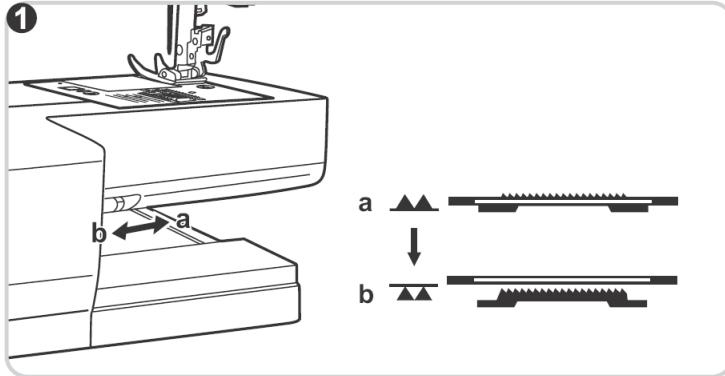
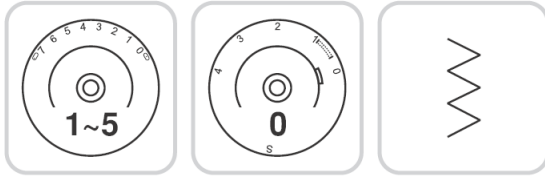
## Applikacije

- Nastavite želeno dolžino šiva s kolescem za nastavitev dolžine šiva.
- Nastavite kolesce za širino cik-cak vzorca na manjšo vrednost.
- Izrežite obliko aplikacije in jo začasno prišijte na blago.
- Počasi šivajte po robu oblike.
- Obrežite odvečni material na zunanji strani. Pazite, da ne prerežete šivov.
- Odstranite pritrdilno nit.
- Zavozlajte zgornjo in spodnjo nit pod aplikacijo, da se šivi ne razparajo.

## Monogrami in vezenje z obročem za vezenje\*

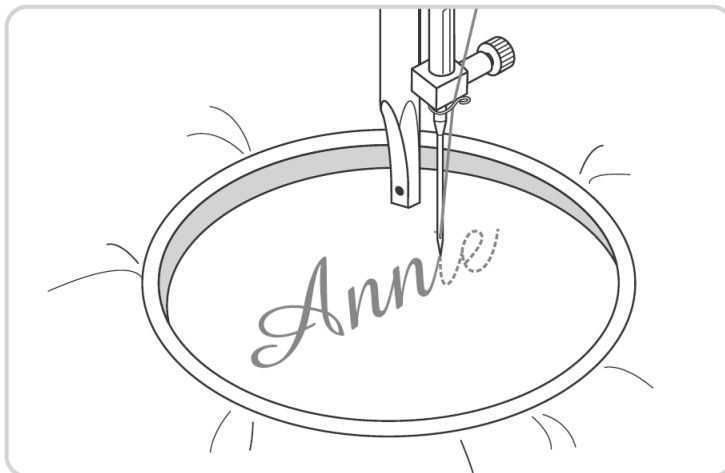
Spustite transporterja. (1)

- Odstranite tačk in držalo tačke.
- Pred začetkom šivanja spustite ročico tačke.
- Nastavite širino šiva glede na željeno velikost črke ali oblike.

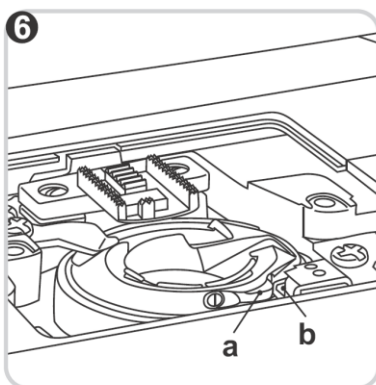
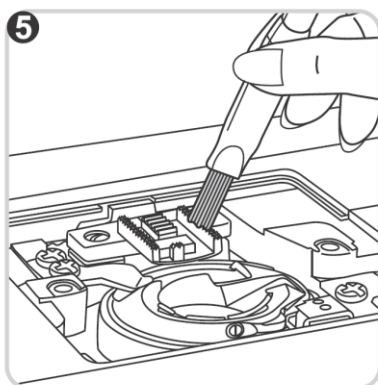
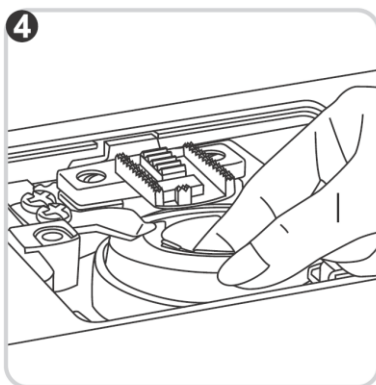
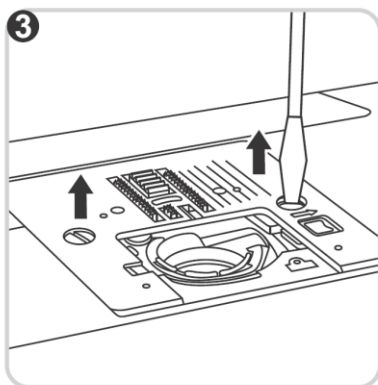
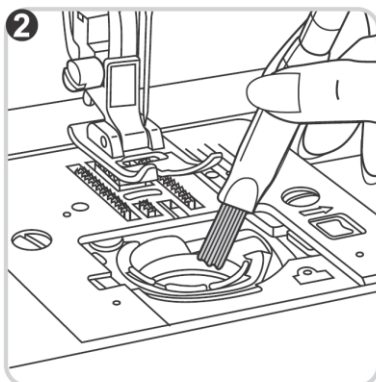
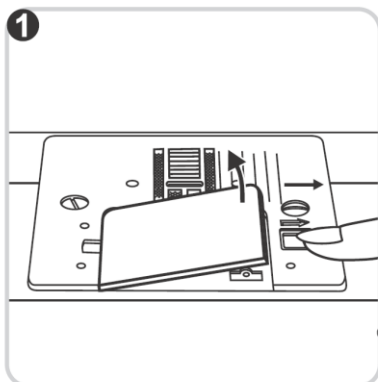


### Priprava na monogramiranje in vezenje\*

- Narišite črko ali drugo obliko na pravo stran blaga.
- Vpnite blago v obroč za vezenje in ga čim bolj napnite.
- Postavite blago pod šivanko.
- Prepričajte se, da je nosilec tačke v najnižjem položaju.
- Zavrtite kolesce za uravnavanje proti sebi, da potegneta spodnjo nit skozi blago. V začetno točko všijte nekaj pritrdilnih šivov.
- Držite obroč s palcem in kazalcem obeh rok in obenem pritiskajte na material s sredincem in prstancem, medtem ko z mezinčema stiskate obroč na zunanji strani.



Obroč za vezenje ni priložen stroju.



## Vzdrževanje

Pred vzdrževanjem stroja izključite vtič iz omrežne vtičnice.

### Čiščenje

Nabiranje prahu in ostankov niti na ležišču vretenca lahko vpliva na pravilno delovanje stroja. Redno preverjajte in po potrebi očistite šivalne mehanizme.

### Držalo vretenca

1. Odstranite pokrov vretenca in vretenca.
2. Očistite držalo vretenca s ščetko.

### Ležišče vretenca in transporter

3. Odstranite šivanko, tačko in držalo.  
Odstranite pokrov vretenca in vretenca.  
Odstranite vijak za pritrditev vbodne plošče in odstranite vbodno ploščo.
4. Dvignite držalo vretenca in ga odstranite.
5. Očistite ležišče vretenca, transporter in držalo vretenca s ščetko. Nato obrišite z mehko in suho krpo.
6. Vstavite držalo vretenca v ležišče, da se konica (a) vstavi v blokado (b), kot je prikazano na sliki.

## Zamenjava LED lučke

Stroj je opremljen s trpežno LED svetilko, ki je predvidena za celotno življenjsko dobo stroja. Če je treba kljub temu zamenjati lučko, se obrnite na najbližjega pooblaščenega serviserja.

## Odpravljanje težav

| Težava                                 | Vzrok  | Rešitev   |
|--|--|---|
| Zgornja nit se trga.                   | <ol style="list-style-type: none"> <li>1. Nit ni pravilno napeljana.</li> <li>2. Napetost niti je prevelika.</li> <li>3. Debelina niti je prevelika za šivanko.</li> <li>4. Šivanka ni pravilno vstavljena.</li> <li>5. Nit se je ovila okoli držala sukanca.</li> <li>6. Šivanka je poškodovana.</li> </ol> | <ol style="list-style-type: none"> <li>1. Ponovno napeljite nit.</li> <li>2. Zmanjšajte napetost niti (nižja vrednost).</li> <li>3. Uporabite večjo šivanko.</li> <li>4. Odstranite in pravilno vstavite šivanko (ploščata stran obrnjena stran od vas).</li> <li>5. Odstranite vretenca in navijte nit.</li> <li>6. Zamenjajte šivanko.</li> </ol> |
| Izpuščeni šivi                         | <ol style="list-style-type: none"> <li>1. Šivanka ni pravilno vstavljena.</li> <li>2. Šivanka je poškodovana.</li> <li>3. Uporabljena šivanka je napačne velikosti.</li> <li>4. Tačka ni pravilno pritrjena.</li> </ol>  | <ol style="list-style-type: none"> <li>1. Odstranite in pravilno vstavite šivanko (ploščata stran obrnjena stran od vas).</li> <li>2. Vstavite novo šivanko.</li> <li>3. Uporabite ustrezno šivanko glede na vrsto niti in blaga.</li> <li>4. Preverite in pravilno pritrdite tačko.</li> </ol>   |
| Zlomljena šivanka.                     | <ol style="list-style-type: none"> <li>1. Šivanka je poškodovana.</li> <li>2. Šivanka ni pravilno vstavljena.</li> <li>3. Velikost šivanke ne ustreza vrsti blaga.</li> <li>4. Pritrjena je napačna tačka.</li> </ol>  | <ol style="list-style-type: none"> <li>1. Vstavite novo šivanko.</li> <li>2. Pravilno vstavite šivanko (ploščata stran obrnjena stran od vas).</li> <li>3. Uporabite ustrezno šivanko glede na vrsto niti in blaga.</li> <li>4. Uporabite ustrezno tačko.</li> </ol>  |
| Razrahljani šivi.                      | <ol style="list-style-type: none"> <li>1. Nit ni pravilno napeljana.</li> <li>2. Nit ni pravilno vdeta v čolniček.</li> <li>3. Napačna kombinacija šivanke / blaga / niti.</li> <li>4. Neustrezna napetost niti.</li> </ol>  | <ol style="list-style-type: none"> <li>1. Preverite, ali je nit pravilno napeljana.</li> <li>2. Vdenite nit v čolniček, kot je prikazano na sliki.</li> <li>3. Velikost šivanke mora ustrezati vrsti blaga in niti.</li> <li>4. Nastavite napetost niti.</li> </ol>   |
| Nabiranje ali gubanje šivov.           | <ol style="list-style-type: none"> <li>1. Prevelika debelina šivanke glede na vrsto blaga.</li> <li>2. Dolžina šiva ni pravilno nastavljena.</li> <li>3. Napetost niti je prevelika.</li> <li>4. Gubanje blaga.</li> </ol>   | <ol style="list-style-type: none"> <li>1. Uporabite tanjšo šivanko.</li> <li>2. Nastavite ustrezno dolžino šiva.</li> <li>3. Zmanjšajte napetost niti.</li> <li>4. Za tanko in raztegljivo blago uporabite podlogo.</li> </ol>  |
| Neenakomerni šivi, neenakomeren pomik. | <ol style="list-style-type: none"> <li>1. Neustrezna kakovost iti.</li> <li>2. Nit ni pravilno vdeta v čolniček.</li> <li>3. Blago ste preveč povlekli.</li> </ol>   | <ol style="list-style-type: none"> <li>1. Uporabite kakovostno nit.</li> <li>2. Odstranite čolniček in pravilno vdenite nit.</li> <li>3. Med šivanjem ne potiskajte blaga, pustite, da ga pomika stroj.</li> </ol>  |
| Hrupno delovanje stroja.               | <ol style="list-style-type: none"> <li>1. Na ležišču vretenca ali nosilcu šivanke se je nabral prah.</li> <li>2. Šivanka je poškodovana.</li> </ol>  | <ol style="list-style-type: none"> <li>1. Očistite ležišče vretenca in transporter, kot je opisano.</li> <li>2. Zamenjajte šivanko.</li> </ol>  |
| Stroj ne dela.                         | Nit se je zapletla v ležišče vretenca.   | Odstranite zgornjo nit in čolniček, zavrtite kolo za ročni pogon nazaj in naprej in odstranite ostanke niti.  |



**JUKI**<sup>®</sup>  
JUKI CORPORATION

8-2-1-, KOKURYO-CHO,  
CHOFU-SHI, TOKYO 182-8655 JAPAN  
PHONE: (81)3-3480-5037

